

# FORNLEIFASKRÁNING VEGNA FYRIRHUGAÐS ÁLVERS VIÐ BAKKAHÖFÐA



FORNLEIFASTOFNUN ÍSLANDS  
FS359-07191  
UGGI ÆVARSSON  
REYKJAVÍK 2007

© *Fornleifastofnun Íslands*  
*Bárugötu 3*  
*101 Reykjavík*

*Sími: 551 1033*

***Fax: 551 1047***

ABSTRACT.....	4
1. INNGANGUR .....	6
2. ÁHRIF FRAMKVÆMDA Á FORNLEIFAR.....	8
3. FYRRI FORNLEIFAKÖNNUN .....	10
4. BYGGÐASAGA .....	12
5. FORNLEIFASKRÁ .....	16
5.1 FORNLEIFAR Á FRAMKVÆMDARSVÆÐI OG Í NÆSTA NÁGRENNI: .....	18
6. MINJAR Í HÆTTU VEGNA FRAMKVÆMDA Á FYRIRHUGAÐRI ÁLVERSLÓÐ VIÐ BAKKAHÖFÐA.....	49
6.2 MINJASTAÐIR Í HÆTTU VEGNA ÁLVERS .....	50
7. NIÐURLAG.....	52
HEIMILDASKRÁ.....	53

Unnin loftmynd er aftast í skýrslunni: Minjakort af fyrirhugaðri álverslóð og nágrenni.

## ABSTRACT

There are plans to build an aluminum factory in Bakkahöfði, in north-east Iceland, within the farms Bakki, Tröllakot and Héðinshöfði. Institute of Archaeology (Fornleifastofnun Íslands) conducted an intensive survey in the proposed development area. The survey involved field inspection of the area where the aluminum factory itself will be built and also of two possible roads, one going from Húsavík harbour to the planned aluminum factory and the other from the aluminum factory north to a possible harbour in Héðinshöfði. The latter route is no longer on the agenda.

The Institute of Archaeology had done work in the area in previous years and that facilitated the process, including preparatory work. Before conducting the fieldwork local people were interviewed. The fieldwork was done from the end of August until the end of September 2003.

In September 2007 fieldwork was carried out once again because the layout of the proposed aluminum factory had changed and also the design of the road from Húsavík north to Bakkahöfði. New reports were made, on the basis of the old report from 2003, which tie in the new data with the older data since 2003. Maps (aerial photographs) that show the distribution of the archaeology were revised. One report on the construction footprint where the plant is suppose to rise and another on the intended road between Húsavík and Bakkahöfði.

The threatened archaeological sites are considered either in “great danger” or “danger” depending on whether they are located respectively within or adjacent to the construction areas. The main emphasis was put on an intensive survey in the area that is planned for construction but sites close to the areas were also surveyed because they might be threatened by the various groundwork in the areas nearby. In connection to this it should be considered that the survey was built on gps coordinates of the aluminum footprint and the road site. So this survey is quite exact and that should be taken into account when work is carried out in the area.

**The aluminum plot:** An area of 1,2 km N-E and in average 450 m wide is supposed to go under the aluminum plant. Archaeological remains that are on the plot or extends 50 m outside the exact plot are considered to be in a “great danger”. Those spots are 35. Archaeological sites outside those 50 m and up to 100 m are categorized as in “danger” are 10. Past those 100 m are plenty of other archaeological sites.

Just north of the aluminum plot is intended to dig an “Diversion Canal”. Around this activity are 9 sites in “great danger”.

**The road site:** A road for heavy transport is planned from the Húsavík harbor to the factory. In this area 21 sites are located and in danger. Of these, 11 sites are considered in great danger. The median of the road site were gps points taken on 20 m intervals and the “great danger” zone was 25 m to both sides from the center median.

As a rule, the density of sites tends to be the highest; the closer to the farm (within the home field) becoming more dispersed the further away. Therefore it is no surprise that many of the sites in danger are located inside the home field of Bakki and Tröllakot. Bakki homefield is especially relevant since its home field is right where the road from Húsavík will join the factory plot.

The building of an aluminum factory in this area will undoubtedly always threaten some of the sites in the area. It does therefore need to be stressed that all archaeological sites are protected by law and that the official decision regarding mitigation is the responsibility of Fornleifavernd ríkisins.

## 1. INNGANGUR

Haustið 2001 var Húsavíkurland fornleifaskráð (Fornleifastofnun Íslands 2002: FS166-01171), fyrst svæðisskráð og þá farið á vettvang og aðalskráð. Sumarið 2003 var svo gerð sérstök fornleifaskráning vegna fyrirhugaðs álvers í landi Bakka, Tröllakots og Héðinshöfða (Fornleifastofnun Íslands 2003: FS219-0312). Vegna ýmissa breytinga á framkvæmdaáformum við Bakka, óskaði Húsavíkurbær (21. september 2006) eftir mati Fornleifaverndar ríkisins (FVR) á því hvaða rannsóknir þyrfti að gera á fyrirhuguðum framkvæmdasvæðum. Í svari Sigurðar Bergsteinssonar minjavarðar hjá FVR, dags. 12. október 2006 kemur fram að gera þarf sérstakt umhverfismat vegna fornleifa á þessum svæðum. Þann 12. apríl 2007 óskaði Húsavíkurbær eftir aðstoð Fornleifastofnunar Íslands (FSÍ) við undirbúning að mati á áhrifum framkvæmda vegna álvers hjá Bakka á Tjörnesi. Fulltrúar þessara aðila funduðu 30. apríl 2007 og var ákveðið að starysmenn Fornleifastofnunar tækju saman stutta samantekt um fyrri athuganir og stöðu fornleifaathugana og gerðu tillögur um frekari athuganir í ljósi fyrirbyggjandi gagna um hönnun mannvirkja og umfang framkvæmda á álverslóð og í vegarstæði milli Húsavíkurhafnar og Bakka. 5. maí 2007 lagði Fornleifastofnun fram „Samantekt um stöðu fornleifarannsóknna vegna fyrirhugaðs álvers hjá Bakka á Tjörnesi“, þar sem m.a. voru lagðar fram tillögur um tilhögun frekari athugana. 15. júní tilkynnti framkvæmda- og umhverfissvið Húsavíkurbæjar um samþykki bæjaryfirvalda til að hefja þegar árið 2007 brýnustu athuganir - með hliðsjón af áðurnefndri greinargerð.

Samkvæmt tillögunum var gert ráð fyrir að vinna við umhverfismat og væntanlegar mótvægisagerðir færi fram árin 2007 og 2008. Árið 2007 yrði gert nýtt umhverfismat vegna álverslóðar annars vegar og vegarstæðis hinsvegar, sem fæli í sér endurskoðun á eldri skráningargögnum, samræmingu á þeim við endanleg lóðarmörk/vegarstæði sem og öðrum nýjum upplýsingum um framkvæmdina, gerð yrðu ný minjakort, og teknar saman nýjar skýrslur fyrir umhverfismat lóðar og vegarstæðis. Eins var gert ráð fyrir að gerður yrði takmarkaður uppgröftur á minjum innan lóðamarka og grafnir könnunarskurðir til að athuga hvort minjar leynist undir sverði innan lóðar.

Árið 2008 var gert ráð fyrir að gerð yrði samskonar forkönnun í vegarstæði, og loks fornleifarannsóknir á fornleifum sem víkja þyrftu vegna framkvæmda innan lóðar og í vegarstæði.

Fornleifastofnun hafði áður unnið svæðisskráningu sem og aðalskráningu fyrir allt svæðið og flýtti það mjög fyrir undirbúningi verkefnisins og vettvangsvinnunni. Við þessar fyrri rannsóknir var stuðst, bæði í vettvangsvinnu sem og skýrslugerð. Áður en farið var á vettvang var rætt við heimildamenn um svæðið. Vettvangsvinna fór fram í lok ágúst og byrjun september 2003. Þá var gengið eftir áætluðum vegastæðum, annars vegar frá Húsavíkurhöfn og að álversstæðinu og hins vegar frá álveri og um Héðinshöfða. Einnig var gengið um álversstæðið sjálft og leitað fornleifa.

Sumarið 2007 voru forsendur nokkuð breyttar því framkvæmdaaðilar höfðu endurhannað, með tilliti til fornleifa, bæði álverslóðina sem og vegarstæðin. Fyrirhugaður vegur frá álveri og norður úr var dottinn út af teikniborðinu en vegarstæðinu frá Húsavík og norður að Bakka hafði verið breytt. Af þessum sökum var enn farið á vettvang í septemberbyrjun 2007 og eldri skráning tekin út og nokkru bætt við hana. Hið nýja vegarstæði á milli Húsavíkur og Bakkahöfða var gengið aftur og það fornleifaskráð.

Þessi skýrsla er önnur af tveimur sem unnin er á grunni eldri skýrslu frá árinu 2003 (FS219-03121 *Fornleifaskráning vegna fyrirhugaðs álvers á Tjörnesi*). Efni þessarar tveggja skýrslna skarast að miklu leyti en í þessari er einblínt á álverslóðina en í hinni er það vegarstæðið milli Húsavíkur og Bakkahöfða sem liggur til grundvallar. Skörunin á sér helst stað syðst á álverslóðinni, þar sem vegurinn sunnan frá Húsavík gengur inn á lóðina.

Efnisskipan í þessari skýrslu er svipuð og í öðrum skýrslum um umhverfismat fornleifa. Á eftir inngangi er kafli um mat á áhrifum framkvæmda á fornleifar þar sem m.a. er gefið yfirlit um löggjöf og aðferðir við fornleifaskráningu (2. kafli). Þá er greint frá fyrri fornleifarannsóknum á skráningarsvæðinu (3. kafli) og byggðasögu þess (4. kafli). Síðan er birt skrá yfir fornleifastaði sem kannaðir voru í ágúst/september 2003 og í september 2007 (5. kafli). Í 6. kafla er rætt um minjar sem eru í hættu, annars vegar vegna álvers og hins vegar vegna vegagerðar. Í 7. kafla er niðurlag.

Fornleifaskráning vegna umhverfismats árið 2003 var gerð af fornleifafræðingunum Birnu Lárusdóttur og Elínu Ósk Hreiðarsdóttur og er sú síðarnefnda höfundur skýrslunnar frá 2003. Áður hafði farið fram aðalskráning á svæðinu og hana unnu Elín Ósk Hreiðarsdóttir og Mjöll Snæsdóttir fornleifafræðingur. Þóra Pétursdóttir fornleifafræðingur kom að vettvangsvinnunni 2007 ásamt Ugga Ævarssyni fornleifafræðingi sem sá um vettvangsvinnuna, úrvinnslu og viðbætur við skýrslu árið 2007. Verkið var unnið undir stjórn Adolfs Friðrikssonar.

Loftmyndir sem sýna dreifingu fornleifa á því svæði sem framkvæmdir munu eiga sér stað eru aftast í skýrslunni. Þeim heimildamönnum sem lögðu skrásetjurum lið eru færðar kærar þakkir fyrir aðstoðina.

## 2. ÁHRIF FRAMKVÆMDA Á FORNLEIFAR

Hátt á aðra öld er liðið síðan skráning fornleifa hófst á Íslandi en þó er enn langt í land að til sé heildstæð skrá um fornleifar á Íslandi. Á síðustu áratugum 19. aldar voru margir minjastaðir kannaðir á vegum Hins íslenska fornleifafélags, einkum og sérílagi staðir sem á einn eða annan hátt tengdust fornsögum og sögu þjóðveldisins. Eftir aldamótin dró úr fornleifakönnun á vegum félagsins og var þráðurinn ekki tekinn upp að nýju fyrr en um og eftir 1980.

Skoðanir manna á því hvað teljast fornleifar hafa breyst mikið á þessum tíma. Byggingar sem voru hversdaglegar fyrir hundrað árum síðan eru nú orðnar minjar um horfna lífshætti. Skilningur hefur vaknað á nauðsyn þess að skrá upplýsingar um slíkar minjar og vernda þær fáu sem eftir eru fyrir komandi kynslóðir. Nauðsynlegra upplýsinga um gerð og ástand fornleifa er aðeins hægt að afla með vettvangsathugun, og við það er venjulega átt með hugtakinu fornleifaskráning. Til þess að vettvangsathugun komi að fullu gagni verður þó fyrst að taka saman ýmiskonar upplýsingar, bæði skriflegar og munnlegar, sem vísa á minjastaði og geta gefið vísbendingar um hlutverk mannvirkjaleifanna. Slík heimildakönnun er nauðsynlegur undirbúningur undir vettvangsathuganir en hún getur líka skilað sjálfstæðum niðurstöðum. Nægilegar heimildir liggja fyrir, til að gefa grófa mynd af



fjölda, eðli og ástandi minja á ákveðnum svæðum, og skipuleg heimildaúttekt í því skyni getur komið að gagni við skipulagsgerð jafnt sem minjavernd og rannsóknir. Á undanförunum árum hafa verið gerðar breytingar á löggjöf um verndun fornleifa og hefur eftirlit með framkvæmd laganna verið aukið. Fornleifaskráning er bundin skipulagsgerð í Þjóðminjalögum (nr. 107/2001) en þar segir:

**10. gr.:** „Fornleifum má enginn, hvorki landeigandi, ábúandi né nokkur annar, spilla, granda né breyta, ekki heldur hylja þær, laga né aflaga né úr stað flytja nema með leyfi Fornleifaverndar ríkisins.“

**13. gr.:** „Nú finnast fornleifar sem áður voru ókunnar og skal finnandi þá skýra Fornleifavernd ríkisins frá fundinum svo fljótt sem unnt er. Sama skylda hvílir á landeiganda og ábúanda er þeir fá vitneskju um fundinn. Ef fornleifar finnast við framkvæmd verks skal sá sem fyrir því stendur stöðva framkvæmd uns fengin er ákvörðun Fornleifaverndar ríkisins um hvort verki megi fram halda og með hvaða skilmálum.“

Er þessi fornleifakönnun í anda þeirra markmiða sem sett hafa verið þessari löggjöf. Mat á áhrifum skipulags á fornleifar gerir kröfur um fjölbætta athugun á heimildum og vettvangsrannsókn, enda er skilgreining á fornleifum í Þjóðminjalögum víðtæk. Til fornleifa teljast hvers kyns leifa fornra mannvirkja og annarra staðbundinna minja sem menn hafa gert eða mannaverk eru á, svo sem:

- a. byggðaleifar, bæjarstæði og bæjarleifar ásamt tilheyrandi mannvirkjum, húsaleifar hvers kyns, svo sem kirkna, bænahúsa og búða, leifar af verbúðum, naustum, verslunarstöðum og byggðaleifar í hellum og skútum;
  - b. vinnustaðir þar sem aflað var fanga, svo sem leifar af seljum, verstöðvum, bólum, mógröfum, kolagröfum og rauðablæstri;
  - c. gömul tún- og akurgerði, áveitumannvirki og leifar eftir veiðar til sjávar og sveita;
  - d. gamlir vegir, stíflur, brýr, vatnsvöð, varir, hafnir og bátalægi, slippir, ferjustaðir, kláfar, vörður og vitar og önnur vega- og siglingamerki ásamt kennileitum þeirra;
  - e. virki og skansar og önnur varnarmannvirki;
  - f. gamlir þingstaðir, meintir hörgar, hof og vé, brunnar, uppsprettur, álagablettir og aðrir staðir og kennileiti sem tengjast siðum, venjum, þjóðtrú eða þjóðsagnahefð;
  - g. áletranir, myndir eða önnur verksummerki af manna völdum í hellum eða skútum, á klettum, klöppum eða jarðföstum steinum;
  - h. haugar, dysjar og aðrir greftrunarstaðir úr heiðnum eða kristnum sið;
  - i. skipsflök eða hlutar úr þeim.
- Að jafnaði skal telja minjar 100 ára og eldri til fornleifa.

### 3. FYRRI FORNLEIFAKÖNNUN

Enginn af fornleifakönnuðum 19. aldar gerði athuganir á Húsavík eftir því sem kunnugt er, en nokkrir þeirra gerðu kannanir á Tjörnesi. Enginn þeirra rannsakaði þó minjastaði á því svæði sem álversframkvæmdir ná til.

Um miðja 19. öld voru teknar saman sýslu- og sóknarlýsingar fyrir landið. Í lýsingu Húsavíkursóknar frá 1842 segir: „Af öngvum fornleifum veit eg hér, ... Ei eru hér rúnir, málmsmíðir, naust, hróf, dómhringar eður merkilegir steinar eður haugar. Lítið er hér um fornmannasögur ... eður að fornleifar hafi fundist í jörðu.“ Í sömu lýsingu þar sem fjallað er um eyðijarðir í sókninni segir: „Eyðijarðir eru hér víða, en enginn getur sagt hvenær þær hafi lagst í eyði. ...[Eyðijarðir] undir Héðinshöfða Tröð og Hólkot...“ Einnig er fjallað um fornar kirkjur eða bænhús á svæðinu: „Kirkjur eða bænhús hafa víða verið hér, en ei fæ eg uppgötvað hvenær þau hafa af tekist eða hve margir bæir hafi heyrt undir hvört þeirra. Bænhús hefur t.d. verið í ... Héðinshöfða, Ísólfstöðum og Sandhólum og sjást enn glögg merki til þeirra.“<sup>1</sup>

Á 20. öld hafa menn víða tekið eftir fornleifum á athugunarsvæðinu og er þeirra m.a. getið í örnefnalýsingum en þær voru ritaðar eftir frásögnum staðkunnugra. Flestar lýsingarnar voru skráðar af Ara Gíslasyni á sjöunda áratugnum, en margar þeirra hafa verið endurskoðaðar síðan. Árið 1981 kom út fyrsta bindi Sögu Húsavíkur. Þar er tekinn saman fróðleikur um upphaf og myndun Húsavíkurkaupstaðar og getið um gömul býli á svæðinu. Árið 1983 vann Náttúrugripasafnið á Akureyri könnun á náttúrufari og minjum í nágrenni Húsavíkur. Þá tók Helgi Hallgrímsson saman skrá um nokkra minjastaði í nágrenni bæjarins. Sama ár birtist grein án höfundar í Safni, blaði Safnahússins á Húsavík um eyðibýli við Botnsvatn. Árið 1994 gaf Safnahúsið á Húsavík út Kortabók Húsavíkur þar sem örnefni og söguminjar eru merktar inn á loftmyndir.

Fornleifaskráning hófst á Tjörnesi veturinn 1998. Þá gerði Fornleifastofnun Íslands svæðisskráningu fornleifa í Tjörneshreppi og á eystri hluta nessins og í kjölfarið voru aðalskráðar minjar á sama svæði sumarið 1999.<sup>2</sup> Næsta fornleifakönnun sem gerð var á

---

<sup>1</sup> SSP, 193, 195.

<sup>2</sup> Oddgeir Hansson. 2000.

svæðinu gerði Guðmundur Ólafsson fornleifafraeðingur. Þann 3. júní 2000 gerði hann lauslega könnun á meintum kirkjugarði á Bakka. Hann skoðaði jarðlagaskipan í rofabarði sem var í suðausturhorni garðhleðslunnar og dró af því ályktanir um aldur garðsins.<sup>3</sup>

Fornleifaskráning í Húsavíkurlandi fór fram haustið 2001. Í septembermánuði var unnin svæðisskráning fyrir kaupstaðinn en svæðið var aðalskráð í október og nóvember sama ár.

---

<sup>3</sup> Skv. samtali við Guðmund Ólafsson

#### 4. BYGGÐASAGA

Í Sögu Húsavíkur er gerð ítarleg grein fyrir sögu Húsavíkurjarðarinnar og verður hér aðeins stiklað á stóru til að gefa umgjörð um þær upplýsingar sem er að finna í fornleifaskrá.

Það land sem tilheyrir Húsavíkurkaupstað er fyrst og fremst höfuðbólið Húsavík, hjáleigur hennar og að auki er lögbýlið Bakki, en því fylgdi frá byrjun 19. aldar hjáleigan Tröllakot. Hún var áður hluti af Héðinshöfða en Húsavíkurkaupstaður keypti Bakka og Tröllakot 1915.

Húsavík er í Landnámabók talin elsta byggða ból á Íslandi, þar hafði Garðar Svavarsson vetursetu og þar mun Náttfari hafa búið eftir hann uns hið eiginlega landnám hófst og hann var hrakinn til Náttfaravíka. Hvað sem áreiðanleika þessarar sögu líður þá verður að teljast líklegt að Húsavík hafi verið með fyrstu bústöðum við Skjálfanda. Það gerir hin góða höfn og ágæt búskaparskilyrði upp af henni. Þeir sem settust að í Húsavík hafa verið í góðri aðstöðu til að hafa áhrif á landnám þeirra sem á eftir komu og má af því ætla að Húsvíkingar hafi verið hlutfallslega valdamiklir hina fyrstu áratugi sem land var að byggjast. Eftir að búið var að ryðja skóga og koma upp byggð í Aðaldal, Reykjadal og um Ljósavatnsskarð hafa valdamiðstöðvar þar hinsvegar án efa tekið að skyggja á Húsavík og hefur bærinn þá hætt að vera héraðsmiðstöð.

Ætla má að bæir á Tjörnesi og í Reykjahverfi – hinn forni Húsavíkurhreppur – hafi byggst beint eða óbeint frá Húsavík. Byggð á Héðinshöfða hefur þó fljótlega orðið öflug og má vera að líta megí á þessa jörð sem sjálfstætt landnám. Bakki var meðaljörð og gæti hafa byggst snemma frá Húsavík, án efa þegar á 10. öld. Húsavík var á miðöldum miðstöð í sinni sveit, þar var sóknarkirkjan og eftir henni hét hreppurinn sem var stór og fjölmennur. Ekki er þó getið höfðingja í Húsavík eftir söguöld og í lok 13. aldar komst staðurinn undir forræði Hólabiskupa og varð kirkjulén. Eftir það sátu hefðarklerkar staðinn og ráku búskap á jörðinni. Ekki er vitað hvenær verslun hófst í Húsavík, en skipakomu er þar getið fyrst 1320 og 1423 rændu Englendingar í Húsavík og kveiktu í kirkjunni þar en það er ekki

fyrir en á 16. öld sem Húsavík fer að koma verulega við sögu verslunar og þá fyrst og fremst í sambandi við útflutning brennisteins frá námunum í Suður-Þingeyjarsýslu. Frá 1614 var regluleg sigling einokunarkaupmanna á Húsavík og hefur þá verið komið þar upp aðstöðu – ef hún var ekki komin fyrir – niðri við höfnina. Til er uppdráttur frá 1747 sem sýnir höfnina, þrjú timburhús og rétt auk hjáleiga frá höfuðbólínu. Þær voru fimm í byrjun 18. aldar.

Þessi fjölgun bólstaða á svæðinu var hluti af svipaðri þróun um allt land og virðist ekki tengd kaupstaðnum sérstaklega. Það var ekki fyrir en á síðustu árum 19. aldar sem fjölga fór bólstöðum í kringum verslunarstaðinn og þorpið Húsavík tók að myndast. Í fyrstu byggðist afkoma þorpsbúa jöfnum höndum á sjósókn og landbúnaði og sjást þess greinileg merki í fornleifaskrá en meirihluti skráðra fornleifastaða í Húsavík eru bústaðir, útihús og garðar frá seinni hluta 19. aldar þegar þorpið var að taka á sig mynd.

Samkvæmt Landnámabók voru tveir landnámsmenn á Tjörnesi. Fyrstir eru taldir til þeir bræður Héðinn og Höskuldur Þorsteinssynir og er Héðinn sagður hafa búið á Héðinshöfða og Höskuldur á Skörðum. Ekki er getið um mörk milli þeirra bræðra en ætla má að þau hafi verið neðst í Reykjahverfi (ÍF I, 274, 276). Ekki er heldur getið um nyrðri mörk landnáms þeirra en í frásögn af landnámi Böðólfs Grímssonar er sagt að hann hafi numið allt Tjörnes milli Tunguár og Óss (ÍF I, 278-80). Ekki er sagt frá bústað Böðólfs að öðru leyti en því að Sturlubók segir hann hafi búið í Böðólfsskytju hinn fyrsta vetur eftir að þeir brutu skip sitt við Tjörnes, en Hauksbók kallar bæinn Auðólfsstaði. Engir bæir með þessu nafni eru nú þekktir á Tjörnesi en Brynjúlfur Jónsson taldi að Böðólfsskytja gæti verið sami staður og Böðólfsstaðir í landi Ytri-Tungu (Árbók 1906, 8) en upphaflegt nafn á því koti mun vera Beigólfsstaðir (JÁM XI, 264) og verður að telja líklegra að nafnið hafi verið lagað til eftir Landnámabók (sbr. ÍF I, 279 nmgr. 7).

Athyglisvert er að Landnámabók telur Tjörnes einkum hafa byggst skipbrotsmönnum. Nesið hefur frá fyrstu tíð verið álitid út kjálki þar sem enginn myndi vilja búa nema þeir sem aðstæðurnar neyddu til þess. Þetta segir eflaust meira um ástand mála á Tjörnesi í tíð höfunda Landnámabókar (12. og 13. öld) en á landnámsöld. Undir lok 13. aldar þegar skjalaheimildir koma til sögunnar eru margar

jarðir á Tjörnesi komnar í eigu hinna ýmsu kirkjulegu stofnanna og nær allur rekaréttur í höndum utansveitarmanna, bæði kirkna og efnamanna í innsveitum Norðanlands.

Á Þjóðminjasafni er koparhringur (Þjms. 228) sem sagður er hafa fundist í hólnum Einbúa á Tjörnesi, en hóll með því nafni er hjá Héðinshöfða (SP-310:035). Þar gæti því hafa verið kuml. Þessi fundur kemur – eins langt og hann nær – ágætlega heim og saman við frásögn Landnámabókar, en hann verður þó hvorki notaður til að sanna þá frásögn eða hnekkja henni. Hann þýðir ekki annað en að land hafi verið numið í grennd við Héðinshöfða fyrir lok 10. aldar, en ætla má af almennum líkum að allt nesið hafi verið fullbyggt á þeim tíma.

Héðinshöfði er langmesta jörðin á Tjörnesi norðan Húsavíkur, 40 hundruð að fornu mati, og verður að telja sennilega þá sögn Landnámabókar að þar hafi snemma verið byggt. Hitt er ólíklegra að byggð á Héðinshöfða sé eldri en á Húsavík. Fyrir utan sagnir um vetursetu Garðars Svavarssonar í Húsavík áður en eiginlegt landnám hófst (ÍF I, 35, 36, 276), getur varla annað komið til greina en að þar hafi fólk tekið sér bólfestu um leið og byrjað var að nema land við Skjálfanda. Í Húsavík er eina verulega góða höfnin við flóann og þar hafa flestir þeir tekið land sem hugðu á landnám upp með Laxá og Skjálfandafljóti. Þeir sem bjuggu í Húsavík á landnámsöld gátu því haft veruleg áhrif á framvindu landnáms í héraðinu og er ekki líklegt að slíkt tækifæri hafi verið látið ónotað. Það verður því að telja líklegast að elsta byggðin hafi verið við Húsavík en Héðinshöfði er sú jörð norðan við Húsavík sem fyrst hefur byggst þar á eftir. Landgæði á Héðinshöfða eru það mikil að telja má að þar hafi bær verið reistur mjög snemma. Á eftir Héðinshöfða hefur bú líklega risið fyrst í Syðri Tungu og hefur það sennilega verið með beinni íhlutun Héðinshöfðamanna, þannig að einn úr þeirra hópi eða þeim tengdur reisti búið í skjóli hins eldra býlis. Rauf hefur sennilega byggst frá Héðinshöfða fremur en Syðri Tungu. Um áhrif Héðinshöfðamanna á landnám utar á nesinu er ekki jafnauðvelt að dæma.

Langflestira jarða á Tjörnesi er getið í rekaskráum frá lokum 13. aldar. Þá áttu Hóladómkirkja og stórbændur í Lögmannshlíð rekaparta fyrir Héðinshöfða. Í byrjun 14. aldar átti Húsavíkurkirkja hlut í flutningum (rekum sem fluttir voru að landi) fyrir Hringveri og Grenjaðarstaðarkirkja átti Breiðuvík með rekum og hálfan Tungureka –

sennilega Syðri Tungu. Rekaskrárnar sýna að byggð á Tjörnesi hefur verið með svipuðu, sennilega alveg sama sniði, í lok 13. aldar eins og hún er nú.

Í byrjun 18. aldar voru margar af bændajörðunum í eigu mestu efnamanna landsins, eins og Brynjólfs Þórðarsonar á Hlíðarenda (sem m.a. átti Héðinshöfða). Þessi miklu ítök stórarðeigenda á Tjörnesi á hámiðöldum og fram á 18. öld sýna að nesið hefur þá verið orðið jaðarsvæði. Þar bjuggu hvorki eignamenn né valdamenn heldur hafa þar búið fátækir sjálfseignarbændur og leiguliðar. Það er helst að efnamenn hafi búið á Héðinshöfða á miðöldum en á 18. öld voru þar leiguliðar.

Leidd hafa verið rök að því að byggð hafi mjög snemma komist í það horf sem hún er nú í á Tjörnesi. Einnig hefur verið lítið um hjáleigubbyggð eða sveiflur í byggð lögbýlanna miðað við aðrar sveitir. Á 14. öld er getið um tvær hjáleigur Héðinshöfða, m.a. Tröllagilsgerði, en þá virðist hvorugt kotið þá hafa verið í byggð. Tröllagilsgerðis er einnig getið 1683 og var þá byggt ból og hafði verið lengi en samkvæmt jarðabók Árna og Páls frá 1712 voru þrjár hjáleigur í landi Héðinshöfða (Tröllakot (áður Tröllagilsgerði), Gata (áður Garðshorn) og Hólkot). Hjáleigurnar höfðu verið í byggð um 1700. Hólkot fór endanlega í eyði á 18. öld en Tröllakot á 19. öld. Það er í góðu samræmi við byggðamunstur annarsstaðar á Íslandi að hjáleigur hafi helst orðið til í landi betri bújarða. Það er því ekki að undra að á Tjörnesi sé þær helst að finna á landmestu jörðunum og dýrustu jörðunum eins og Héðinshöfða. Aðrar jarðir eru svo litlar að þær voru einfaldlega ekki til skiptanna.

Hugsanlegt er að framan af landnámsöld hafi byggð á Tjörnesi verið óstöðug, þar hafi menn lent hér og þar og stofnað bú á ýmsum stöðum áður en þeir fundu betra jarðnæði annarsstaðar. Ekki er heldur óhugsandi að byggðin hafi einfaldlega verið miklu þéttari til að byrja með en seinn varð, að menn hafi fyrst búið þröngt við sjávarsíðuna áður en þeir fluttu byggð sína inn í landið. Hitt er víst að góðar heimildir eru fyrir því að föst mynd hefur verið komin á byggðina á 13. öld og að litlar breytingar hafa orðið á henni síðan. Einhverjar hjáleigur og smákot hafa ef til vill byggst á 13.-14. öld (s.s. Hólkot, Tröllagilsgerði), byggðin síðan dregist saman á 15. öld í kjölfar svartadauða, en aukist aftur á 16. og 17. öld þó í mun minna mæli væri en víðast annarsstaðar.

## 5. FORNLEIFASKRÁ

Í skráningarkerfi Fornleifastofnunar hefur hver sýsla skammstafað heiti (BO, SP o.s.frv.) og hver jörð hefur þriggja stafa númer. Miðað er við jarðaskiptingu eins og hún kemur fyrir í Jarðatali Johnsens frá 1847 og byggir tölusetning jarðanna á því. Skipting jarða um miðja 19. öld ræður ekki aðeins númerum í skránni heldur er miðað við hana þegar ákvarðað er hvaða jörð ákveðnir minjastaðir tilheyra. Hverjum minjastað er gefin kennitala sem er þriggja stafa númer sem hengt er við sýslutákn og jarðarnúmer (dæmi: SP310\_001). Fornleifaskrá hverrar jarðar hefst á stuttu yfirliti yfir skiptingu jarðarinnar, eignarhald hennar og matsverð, og einnig er gefin stutt lýsing á náttúrufari og búskaparaðstæðum og fjallað um sléttun túna. Þar á eftir kemur listi yfir fornleifar sem fundist hafa heimildir um.

Í skránni fær hver minjastaður eina grein og er framsetning upplýsinganna stöðluð. Í fyrstu línu hverrar greinar eru grunnupplýsingar auðkennisnúmer, sérheiti, tegund, hlutverk og hnattstaða. Á eftir auðkennisnúmeri kemur sérheiti hennar ef eitthvert er og síðan tegund. Með tegundarflokkun er leitast við að skilgreina hvers eðlis fornleifin er, þ.e. hvort um er að ræða mannvirki af einhverju tagi sem enn sést, og þá hverskyns (t.d. tóft, garðlag eða varða), mannvirki sem vitað er um en er horfið (heimild, örnefni) eða fornleif sem ekki hefur verið mannvirki (álagablettur, sögustaður eða nátttröll). Allir fornleifastaðir eru greindir til tegundar en hlutverk þeirra er ekki alltaf hægt að ákvarða. Á eftir hlutverki kemur hnattstaða og er hún mæld með gps-tæki í miðju hvers minjastaðar. Þar sem getur um „heimild um...“ t.d. útihús, þá er átt við að eingöngu eru til heimildir um staðinn, en minjar hafa ekki fundist á vettvangi við skrásetningu. Þó engar minjar hafi fundist, er engu að síður tekin hnattstaða staðarins ef unnt hefur verið að ákvarða hann á grundvelli fyrirliggjandi upplýsinga með um 50 metra frávik.

Í annarri línu hefst lýsing minjastaðar oftast á tilvitnun í fyrirliggjandi heimildir en síðan er staðsetningu hans lýst. Þar á eftir kemur oft lýsing á aðstæðum og síðast lýsing á mannvirkinu sjálfu ásamt með öðrum upplýsingum sem við eiga.



Í næstsíðustu línu er lagt mat á þá hættu sem minjastaðurinn kann að vera í. Hættustig eru eftirfarandi: 1) engin hætta, 2) hætta, og 3) stórhætta. Gerð er grein fyrir hver er hættuorsök hverju sinni sem í þessu tilfelli eru framkvæmdir við fyrirhugað álver og vegargerð tengt því. Fornleifar sem eru innan álverslóðar, á lóðarmörkum, og innan við 50 m utan lóðar flokkast í stórhættu en fornleifar sem eru utan við 50 m teljast vera í hættu. Fornleifar í vegarstæði, 50 m breiðri spilda, eru einnig í stórhættu en minjar sem eru utan við 25 m til hvorrar handar eru í hættu.

Þá er í síðustu línu getið heimilda ef einhverjar eru, oft með skammstöfunum, en úr þeim er leyst í heimildaskrá aftast í skýrslunni.

## 5.1 FORNLEIFAR Á FRAMKVÆMDARSVÆÐI OG Í NÆSTA NÁGRENNI:

### SP-310 Héðinshöfði

**40 hdr. 1712.** Bændaeign. Í Sturlubók segir: "Heðinn ok Höskuldr, synir Þorsteins þurs, fóru til Íslands ok námu fyrir innan Tunguheiði. Heðinn bjó at Heðinshöfða ok átti Guðrúnu." ÍF I, 275.

**1296** er jörðin nefnd í rekaskrá Jörundar biskups og Sigurðar lögmanns. DI II, 316.

**1296** er jörðin nefnd í rekaskrá Hólastaðar. DI II, 318.

**1403** er jörðin nefnd í sálugjafarbréfi Halldórs Loftssonar þegar hann gefur kirkjunni á Grund reka H. DI III, 685.

**1430** er jörðinni skipt upp í tvíbýlisjörð milli bræðranna Halls og Finns Ásgrímssonar. DI IV, 436-437. 1433 lætur Jón biskup á Hólum Ólaf Eyjólfsson fá part Hólastaðar í Höfða í Höfðahverfi fyrir jörðin Héðinshöfða á Tjörnesi. DI IV, 526.

**1471** selur Þorgerður Magnúsdóttir Finnboga Jónssyni hálfan Héðinshöfða með hálfri Lundey og eins mans öngulveiði í Botnsvatni fyrir 20 hdr. jörð. DI V, 616-617.

**1518:** Málfríður fær séra Jóni í Laufási umboð sitt yfir hálfum Héðinshöfða. DI VIII, 668-669.

**1541** er Héðinshöfði seldur fyrir jörðina Haftralæk í Aðaldal og 10 hdr. að auki. DI X, 620.

**1541** arfleiðir Jón Finnbogason prestur Málfríði dóttir sína að Héðinshöfða, sem er þá 40 hdr. jörð. DI X, 665-666.

**1548** er jörðin nefnd í kaupmálabréfi Nikulásar Þorsteinssonar og Sigríðar Einarsdóttur. DI XI, 667-668.

**1568** eru landamerki Héðinshöfða og Bakka "... eignadi nefndri jodu Hiedinshaufdaland sudur j þann læk sem rennur fyrer utan sialft gierdit sem þar er aa mille og kallad er Asgistades. og hann hieilt adur Reydaraa runnit hafa. enn fader menn eignadi Backa land ut j Reydaraa sem nu rennur." DI XV, 75.

**1569** var Héðinshöfði seldur. DI XV, 208. 1631 er Héðinshöfði seldur Nikulási Einarssyni. Jarðabréf, 243. **1667** lýsir Magnús Björnsson því að Nikulás Einarsson hafi lofað að selja sér Héðinshöfða - AÍ VII, 119. Haustið 1686 rak á reka Héðinshöfða franskt sluppskip, allt borað og sundur rifið, virt með bjarglaunum 16,5 álnir. - AÍ VIII, 158.

**40 hdr 1712** með hjáleigum, heimajörðin með eyðihjáleigunni 32 hndr.

**1712** 3 hjáleigur Hólakot og Tröllakot í byggð en Gata í eyði.

**1712:** "Engjar öngvar, nema hvað henda má í útgöngum, sem þó er mjög lítið. Úthagarnir eru bjarglegir." JÁM XI, 259.

**1842:** "Héðinshöfði, 30 hundruð." SSP, 191. Jörðin lengi verið tvíbýlisjörð, HI og HII. "Heiðarlandið er breitt allt til merkja við Fjöll í Kelduhverfi, vel grónar lágheiðar austur að gróðurlitlum fjallgarðinum. ... Lundey tilheyrir báðum Héðinshöfðajörðunum. Þar er mikið lundavarp, og heyskapur var þar stundaður til skamms tíma. Nú er eyjan aðeins notuð til sumarþeitar sauðfjár." BBSÞ 1963, 633-634 "Héðinshöfðaland markast að sunnan af Reyðará, sem er landamerki jarðarinnar og Húsavíkur og jafnframt hreppamörk, frá sjó þar til áin beygir til suðurs neðan við Selmýri sem er í Húsavíkurlandi. Héðinshöfði sem Reyðará rennur í, markast að sunnan af Bakkahöfða en að norðan Héðinshöfða." Ö-Héðinshöfði 1.

**1471** er túninu skipt í tvennt og fær annar hlutinn "halft fios ok halfa hlauduna fyreR nedan kirkiuna ok lambhus ut a uellinum. vavll allan sudur j grof þa er liggvR ofan epteR vellinvm fyrer nedan ok sunan been ok upp ath gautu þeire er liggur sudur epter vellinum ok Rettysne or grofine ofan j uallar garden ok suo langt ut fra ok austur sem uavllur uinzst ok uauill fyreR ofan been sudur ath gautu þeire eR liggur fyrer sunnan hvsin." DI V, 617-18.

**11,5 ha 1917.**

**1963,** 633. Engjar voru víðáttumiklar um mýrarnar en heldur snöggslægt. LSP, 373

"Neðan við bæinn eru flatlendar mýrar, þar var engi víðlent, en snöggslægt." BBSÞ

**SP-310:008 Sandholt** heimild um býli

66°04.945N 017°20.348V

"Um aldamótin síðustu voru reist nokkur býli í Héðinshöfða og stundaður útvegur þaðan, en öll voru þau skamma hríð í byggð." segir í Byggðum og búum frá 1963. "Sandholt, í landi Héðinshöfða við Héðinshöfða, byggt 1904, fór í eyði 1930." segir í Byggðum og búum frá 1985. Í örnefnalýsingu segir "Sunnantil við víkina, um 200 metra norðan ár, voru tvö hús, annað á bakkabrún er nefndist Héðinshöfða. ... Litlu utar og ofar var annað hús, Sandholt. Þar var grasbýli, túnblettur í kring, Sandholtstún." Sandholt var 40-50 m austur frá sjó og 20-30 m sunnan við sjávarveg frá Héðinshöfða. Í sléttuðu túni. Í Sandholti var búið á

sumrum í allmörg ár eftir að heilsársbúskapur lagðist af, en nú hefur verið sléttað yfir hússtæðið. Þar vottar ekki fyrir mannvistarleifum á yfirborði. Sandholt er inni á fyrirhugaðri álverslóð við Héðinsvík.

**Hættumat:** stórhætta, vegna framkvæmda

**Heimildir:**BBSÞ 1963, 634; BBSÞ 1985, 583; Ö-Héðinshöfði, 1; Túnakort 1917

**SP-310:014** *Héðinsvík* tóft bústaður

66°04.937N 17°20.373V

"Um aldamótin síðustu voru reist nokkur býli í Héðinsvík og stundaður útvegur þaðan, en öll voru þau skamma hríð í byggð." segir í Byggðum og búum frá 1963. "Héðinsvík, í landi Héðinshöfða við Héðinsvík, byggt upp úr aldamótunum 1900, fór í eyði 1930." segir í Byggðum og búum frá 1985. Í örnefnalýsingu segir "Sunnantil við víkina, um 200 metra norðan ár, voru tvö hús, annað á bakkabrún er nefndist Héðinsvík. Þar voru þrjár íbúðir, ekki fylgdi grasnyt, voru þar aðallega sjómenn." Húsin voru 50-

60 m sunnan við sjávarveginn, þar sem hann liggur að sjónum.

Leifar byggingarinnar eru á sjávarbakka og er vesturhlið hrunin fram af bakkannum að mestu.

Kjallaragrunnur. Leifar af steypuveggjum með miklu af smáum ferköntuðum steinum í steypunni. Grunnurinn er um 14x4 m að stærð og er hann um 1 m dýpri en yfirborðið umhverfis. Norðan við grunninn eru undirstöður um 4x6 m stórrar viðbyggingar. Jónas Bjarnason hefur heyrt að viðbygging þessi hafi verið geymslustaður fyrir veiðarfæri o.fl. Héðinsvík er inni á fyrirhugaðri álverslóð.

**Hættumat:** stórhætta, vegna framkvæmda

**Heimildir:**BBSÞ 1963, 634; BBSÞ 1985, 583; Ö-Héðinshöfði, 1

**SP-310:015** *Svarðarholt* náma mógrafir

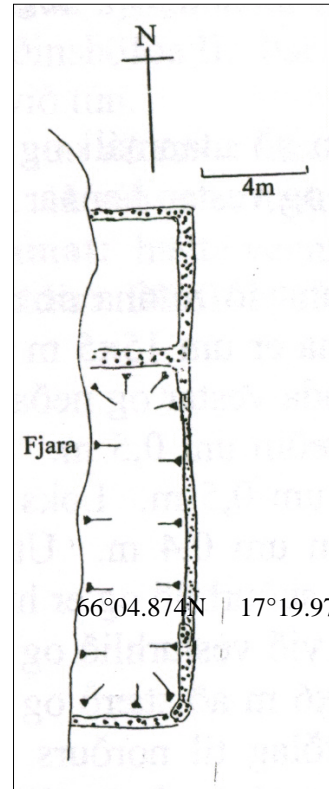
"Skammt sunnan og ofan við Sandholt, suður við ána, er lítið holt, Svarðarholt. Þar var breiddur svörður. Rétt ofan við eru miklar Svarðargrafir. Voru tvær stungur af jarðvegi, síðan 14 stungur svörður með tveim leirlögum. Tekið var upp fram að 1957." segir í örnefnalýsingu, Svarðargrafir eru austan við Svarðarholt.

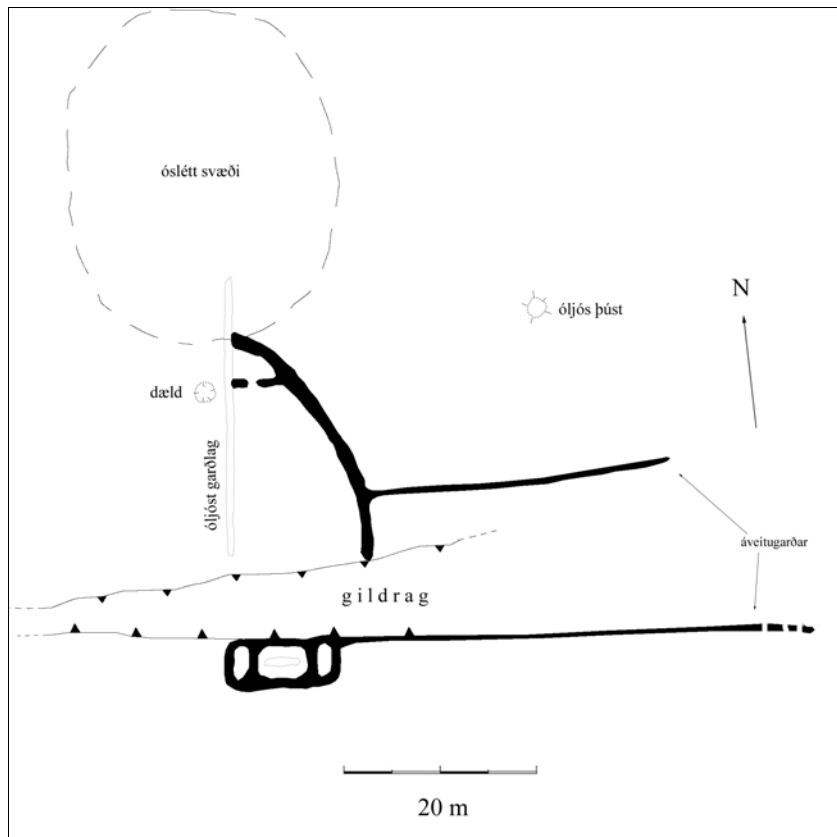
Gamlar og grónar svarðargrafir.

Grafirnar eru á svæði sem er um 40x40 m að stærð. Þær eru inni á svæði því sem fyrirhugað er að reisa álver á.

**Hættumat:** hætta, vegna framkvæmda

**Heimildir:**Ö-Héðinshöfði, 1





"Nokkru utar í vikinni [en 008], var fjárhús og hlaða, nefndist Geirhús, eftir þeim er byggði." segir í

örnefnalýsingu, Fjárhústóftin er um 200 m norður af sjávarvegi frá Héðinshöfða.

Nú í afgirtu landi en óræktuðu. Harðlendir sjávarbakki er næst sjó en mýrar þegar fjær dregur.

Tóftin er glögg, vestast lítið hólf, stærra í miðju og annað lítið austast. Í miðhólfinu mótar óljóst fyrir garða en hvergi sjást dyr. Tóftin er um 15.5x7.5 m að stærð og snýr austur-vestur. Hleðsluhæð er allt að 1 m. Frá

norðausturhorni tóftarinnar liggur garðlag til austurs, lítur út fyrir að vera gamalt en er býsna mikið um sig. Það fjarar út eftir því sem fjær dregur tóftinni og hverfur

alveg eftir um 130 m. Garðurinn er um 1 m breiður og allt að 0,8 m hár næst rústinni en lækkar svo til austurs. Þar er hann þó mjög reglulegur og þráðbeinn. Líklega er hann hluti af miklu kerfi áveitugarða og skurða, sjá 018. Norðan við tóftina rennur lækur til sjávar í gilskorningi. Norðan við skorninginn, um 15 m norður af austurenda tóftarinnar, liggur garðlag í sveig til norðvesturs, alls rúma 30 m. Hugsanlegt er að garður þessi tengist áveitu 018 en þó virðist líklegra að dálítil túnskiki hafi verið girtur af í tengslum við beitarhúsin. Við norðurenda garðsins er grösugt og mishæðótt svæði, allt að 40 x 30 m stórt og er ekki útilokað að þar leynist eldri mannvistarleifar þótt ekki sjáist veggjaskil. Gæti þá bogadregni garðurinn jafnvel verið gamall túngarður. Geirshús eru skammt vestan við fyrirhugað vegarstæði norður á Héðinshöfða og ljóst er að vegur á þessum stað myndi skera sundur áveitugarðana sem liggja til austurs frá húsinu.

**Hættumat:** hætta, vegna framkvæmda

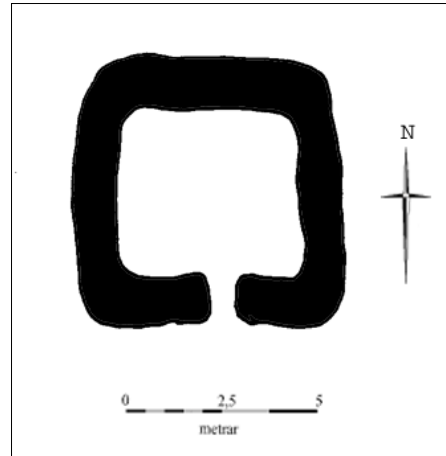
**Heimildir:** Ö-Héðinshöfði, 1

SP-310:017 tóft

66°04.844N 17°19.404V



TÓFTIN, HORFT TIL VSV



Ferhyrnd tóft er um 30 m sunnan við heimreið að Héðinshöfða II og um 30 m neðan við lágan mel.

Tóftin er 60 m ofan við bíslóða sem liggur samsíða þjóðvegi ofan hans. Lítil lækur rennur 10-20 m ofar og beygir svo til vesturs og rennur 5 m vestan við tóftina. Tóftin er inni á því svæði sem ráðgert er að byggja álver á.

Fremur slétt svæði, vaxið grasi og lyngi.

Tóftin er 6 x 6 m að stærð og er op á miðjum suðurvegg hennar. Hún er grasi gróin og er mest 0,3-0,4 m á hæð.

**Hættumat:** stórhætta, vegna framkvæmda

SP-310:020 hleðsla leið

66°04.814N 17°19.508V

Innan við 10 m ofan við þjóðveg en um 15 m norðan við Reyðará sjást merki um veg. Vegurinn hefur legið til austurs frá núverandi þjóðvegi (hefst ofan við skurð sem er samsíða þjóðvegi ofan hans) og beint yfir svæði sem nú er orðið að túninu (fer 1 m norðan við rafmagnsstaur í túninu). Þar virðist vegurinn liggja á annan veg sem liggur norður-suður.

Gamli vegurinn hefur nú verið sléttaður í tún að hluta þó að vel megi enn sjá móta fyrir honum.

Vegurinn liggur í um 50 m til austurs en hefur þá legið á annan veg sem legið hefur norður suður. Á þeim spotta má greina hlaðið ræsi. Vegurinn hefur verið upphlaðinn. Hann er sjálfsagt ekki mjög gamall, e.t.v. gerður 1930-40. Vegurinn er á því svæði sem ætlað er að fari undir álver.

**Hættumat:** stórhætta, vegna framkvæmda



VEGURINN, HORFT TIL ANA

SP-310:045 Héðinsvík heimild um lendingu

66°04,937N 017°20.373V

"Héðinsvík er sunnan höfðans, talin þrautalending smábáta." segir í Byggðum og búum. Þetta er fyrir neðan staðinn þar sem býlið Héðinsvík 014 var. Jónas Bjarnason taldi að þetta væri nálægt því sem Héðinsvíkurhúsið stóð. Hann hefur haft bát sinn á þessum stað, rétt sunnan við Héðinsvík. Ekki eru þar sýnileg mannvirki. Notaði Jónas yfirleitt bíl til þess að draga bátinn upp þegar þörf var á. Lendingin er fast vestan þess svæðis sem fyrirhugað er að reisa álver á.

**Hættumat:** hætta, vegna framkvæmda

**Heimildir:** BBSÞ 1963, 633

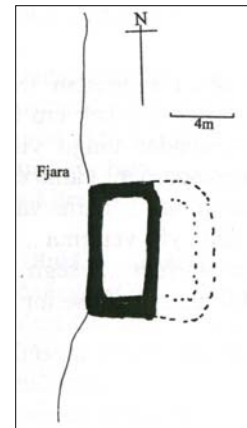
**SP-310:054** tóft

66°04.966N 017°20.449V

Tóft er frammi á sjávarbakka sunnan við sjávarveginn sbr. 025 og skammt norðvestan við staðinn þar sem áður var býlið Sandholt. Á grasi vöxnum sjávarbakka. Sjór hefur gengið upp á bakkann, einkum eftir að mól var tekin á þessum slóðum vegna hafnargerðar á Húsavík.

Tóftin er fremst á sjávarbakkannum. Hún er tvískipt og alls 8 x 8 m stór. Vestara hólflið er glegggra. Ekki sést með vissu hvar dyr hafa verið inn í húsið. Tóftin er fast við vesturjaðar þess svæðis sem fyrirhugað er að reisa álver á.

**Hættumat:** stórhætta, vegna framkvæmda

**SP-310:061** þúst öskuhaugur 66°04.886N 17°20.379V

150-200 m norður af ósi Reyðarár og 40-50 m suður af steiptum kjallara sem eru síðustu leifar býlisins Héðinsvíkur 013, sjást greinileg móöskulög í rofi í sjávarbakkannum. Á þessum stað er bakkinn um 1 m hár, grösugur og harðlendur að ofan en rofinn af sjávar völdum að vestanverðu.

Greinileg móöskulög sjást á um 5 m löngum kafla og eru þau þykkust um miðbikið, allt að 10-15 sm en fjara út til beggja enda. Lagskipting er greinileg en þó er eitt lagið áberandi þykkast, líklega allt að 7-8 sm. Undir því sést mjög dökkt gjóskulag sem gæti verið V-1477. Yfir móöskulaginu er hins vegar allt að 10 sm þykkt lag af dökkbrúnni fokmold. Á stöku stað sjást viðarkolaleifar og brennd bein, lítur helst út fyrir að

um sé að ræða ruslög. Sjór hefur borið grjótt fast upp að rofinu og gerir það vettvangsskoðun erfiða. Ekki eru húsamerki á yfirborðinu en þar er hátt gras og smápýfi. Vegarlóði liggur þar 1,5 - 2 m frá bakkannum. Hugsanlegt er að



SNIDIÐ ÞAR SEM GREINA MÁ MANNVISTARLÖGIN, HORFT TIL AUSTURS öskuhaugur þessi tengist byggð í Héðinsvík. Hann er inni á því svæði sem fyrirhugað er að reisa álver á.

**Hættumat:** stórhætta, vegna framkvæmda



SP-310:062 þúst



66°04.995N 17°20.370V

Greinileg, iðagræn þúst er á sjávarbakka við Héðinsvík, rúma 100 m norður af býlinu Héðinsvík 014, um 20 norðan við sjávargötuna frá bæ og að sjó og 30-40 m sunnan við bárujárnsskúr sem er við víkina. Grösugur og harðlendur sjávarbakki. Hann er rofinn að norðvestanverðu og er þar allt að 4-5 m hár bakki. 10-15 m austan við þústina er fóðurkálssrækt.

Þústin sker sig úr, er

ÞÚSTIN, HORFT Í N  
allt að 1 m há og 5 x 15 m stór norður-suður. Lítið rústarlag er á henni en þó smádæld fremst á bakkanum þar sem hún rís hæst. Sjór hefur brotið mikið af henni og er þverhníptur sjávarbakki að norðvestan, 4-5 m hár. Nokkuð erfitt var að skoða mannvistarlög í rofinu, enda mikill þurrkur og erfitt að komast að sniðinu. Þó eru þar greinileg merki um mannvist allt að 0,7-0,8 m þykk. Þar er töluvert af heillegu torfi en erfitt að meta hvort það er í hleðslum. Ennfremur sjást víða brennd bein og viðarkol og á einum stað grillir í stórt hvalbein en hvalbein voru stundum notuð sem byggingarefni í húsum. Í sniðinu fannst mjög illa varðveittur hnífur, líklega vasahnífur, úr tré og járn og sjást greinilega koparnabbar þar sem blað og skaft hafa mæst. Þústin er 50-70 m vestan þess svæðis sem ráðgert er að reisa álver á.  
**Hættumat:** stórhætta, vegna framkvæmda



SNÍÐ ÞAR SEM GREINA MÁ MANNVISTARLEIFAR, HORFT Í V

SP-310:069 tóft

66°04.809N 17°19.885V



Nærri norðurmörkum álverslóðar, á norðurbakka Reyðarár, er tóft. Reyðará rennur í bugðu nánast alveg í kringum tóftina. Tóftin er í mýri.

Tóftin er vel greinileg, rís úr mýrinni og er um 6 m N-S og 3,5 m á breidd. Tóftin er aðeins 1 hólf með opi fyrir miðjum suðurvegg. Ekkert grjót er sýnilegt í tóftinni og er mesta hleðsluhæð um 0,6 m.

**Hættumat:** stórhætta, vegna framkvæmda

SP-310:070 tóft

66°04.826N 17°20.041V



Á nyrðri lóðarmörku-um er tóft. Tóftin er syðst á hól sem er austan við vestasta túnið sem er í rækt, um 80 m norðan Reyðarár. Umhverfis hólinn er mýri en svo

#### HORFT TIL N

taka við sléttuð tún til vesturs og austur. Tóftin er mjög grösug og erfitt að átta sig á innréttingum. Tóftin er um 8 m N-S og um 5 m á breidd og virðist vera tvískipt. Nyrðra hólfíð er minna og hringmyndað og er op á milli hólfanna. Dyraop er á suðurvegg syðra hólfins og hugsanlega einnig á austurvegg. Ekkert grjót er sjáanlegt í tóftinni og er mesta hleðsluhæð um 0,6 m.

**Hættumat:** stórhætta, vegna framkvæmda

SP-310:071 garðlag vörslugarður

66°04.793N 17°19.320V



#### HORFT Í ASA

Á norðurbakka Reyðarár er hleðsla.

Gras- og lynggróin grund niðri við ána.

Garðurinn er býsna myndarlegur, grjót er neðst í hleðslum, og er um 1 m breiður og um 1 m hár, hæstur. Garðurinn er um 45 m langur og er nokkurnveginn samsíða ánni. Hlutverk garðsins hlýtur að hafa verið að halda ánni í skefum í leysingum eða þá að grundin á norðurbakka Bakkaár hafi verið notað sem aðhald einhverskonar fyrir sauðfé og garðurinn verið hlaðinn til að varna sauðfé því að fara yfir ána.

**Hættumat:** stórhætta, vegna framkvæmda

SP-310:072 tóft

66°04.831N 17°19.346V

Syðst á smápýfðu og lynggrónu holti, norðan Reyðarár, er tóft.

Lynggróið og smápýft holt sem rís úr umhverfinu.

Tóftin er um 4 m N-S og um 3 m á breidd og rís hæst að norðan, mesta hleðsluhæð er um 0,7 m. Étist gæti haft úr tóftinni að sunnanverðu því þar dettur landið niður - hugsanlega hefur verið mokað úr holtinu til efnistöku. Tóftin er eins og stallur, innveggir og innréttingar er ekki greinanlegt: aðeins útveggir. Ekki er grjót að sjá í hleðslum og ekkert dyraop.

#### HORFT Í SSV



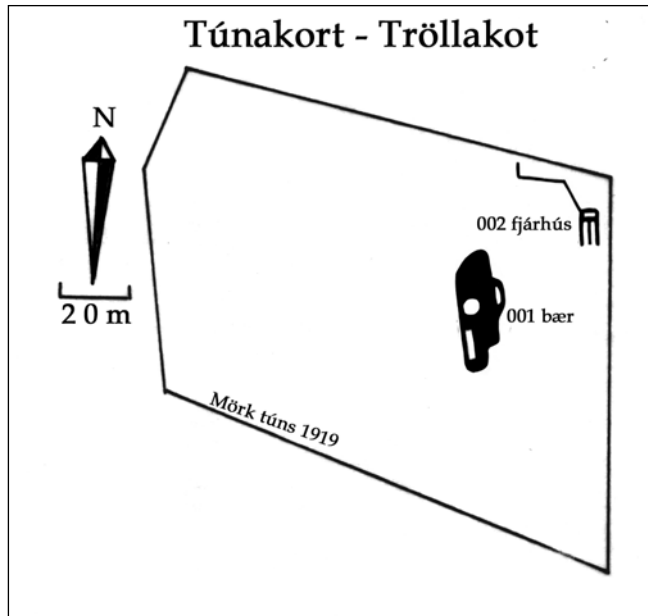


**Hættumat:** stórhætta, vegna framkvæmda

## SP-311 Tröllakot

**1712:** Jarðardýrleiki 5 hdr. er partur og hjáleiga frá Héðinshöfða...og reiknast áttungur allrar jarðarinnar að dýrleika. Kallaðist áður Tröllagilsgerði. JÁM XI, 260. Hefur fylgt Bakka frá því um miðja 19. öld. Fór í eyði eftir aldamótin 1900. LP I, 370. Húsavíkurreppur keypti Tröllakot, 2. júlí 1915. SH I, 82.

**1919:** Tún 1,5 ha. þar af sléttað um 1/2. "Útigangur góður bæði í f->örunni og á landi og bregst sjaldan í meðalárum...Torfrista og stúnga næg. Móskurður hefur að fornu verið, en meinast enn nokkur...Engjar öngvar, nema hvað henda má í úthögum, sem þó er mjög lítið. Úthagar eru bjarglegir..."JÁM XI, 258-260. "Afkoma virðist hafa verið bjargleg, enda sjór til uppbotar landi."SH I, 213. "Tröllakotsland er talið til heiðar milli Tröllagils og Reyðarár. Túnið og bærinn voru á lágum hæðarhring undir heiðarási, en mýri neðan túns allt til sjávar. Útræði allgott..."LP I, 370



### SP-311:001 Tröllakot bæjarhóll bústaður

"Í suður frá fossinum [í Reyðará], nálægt vegi, er eyðibýlið Tröllakot. Tröllagilið er sunnan og ofan við bæjartæturnar.", segir í örnefnaskrá. Um 100 m ofan við þjóðveg og 60 m ofan við vegarslóða sem liggur samhliða þjóðvegi á þessum slóðum eru leifar Tröllakotsbæjar. Bærinn og bæjarhóllinn er rétt austan þess svæðis sem áætlað er undir álver.

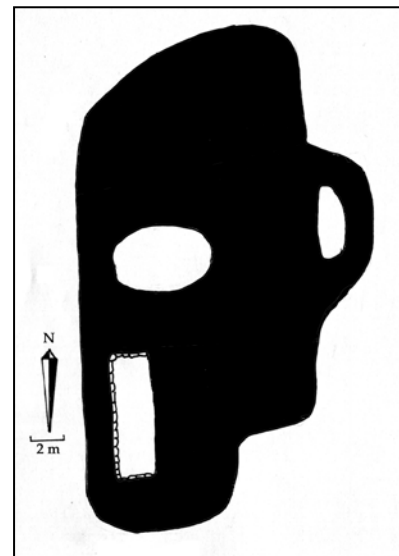
Tóftin stendur norðarlega á grösugum hólrana. Umhverfis eru sléttuð tún sem nú eru smáþýfð.

"Í Tröllakoti var oft þröngt í bæjarhúsum.", segir í örnefnaskrá. Tóftir Tröllakotsbæjar hafa fallið saman og gróið á síðustu árum. Þær eru óskýrar á kafla og er bílkerra í þeim miðjum. Tóftin er mjög misgreinileg. Hún er um 25-26 m á lengd en 16 m á breidd. Skýrast er hólf syðst í tóftinni en það er grjóthlaðið að innan 8,5 X 2 m. Óljóst má greina 2-3 önnur hólf í tóftinni, þ.á.m. eitt austan við (að baki). Bæjartóftin er aðeins blásin.

**Hættumat:** hætta, vegna framkvæmda

**Heimildir:** Túnakort 1919; Ö-Húsavík og Bakkaland, 15

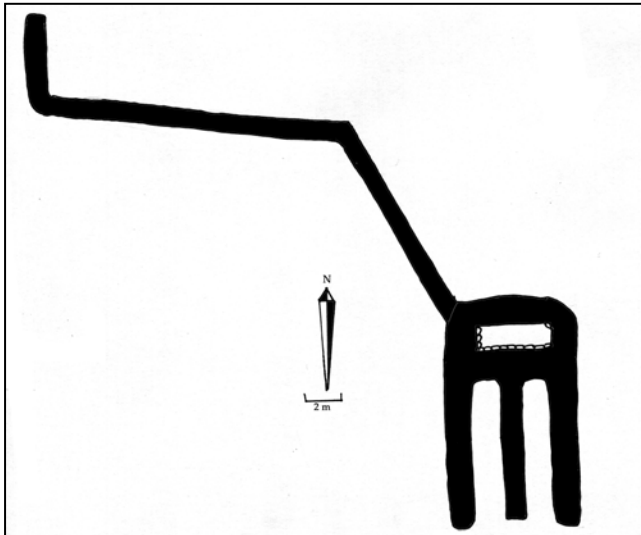
66°04.624N 17°19.557V



SP-311:002 fjárhústóftir

66°04.624N 17°19.485V

Rúmum 30 m (30-40 m) norðaustan við bæ 001 og 10 m ofan við túngarð 008 eru leifar fjárhúss sem merkt



er inn á túnakort frá 1919. Útihúsið er um 100 m austan þess svæðis sem ætlað er undir álver. Tóftin er á hæð. 5 m ofar er girðing og þar ofan við taka við



FJÁRHÚSTÓFTIN, HORFT TIL NNW

lyngivaxnir móar. Umhverfis eru annars sléttuð tún sem nú eru smáþýfð.

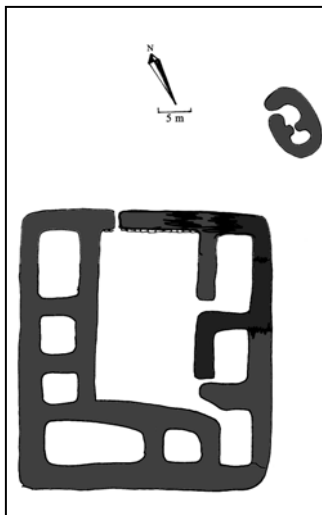
Tóftin er 13 X 7 m að stærð. Hún er tvískipt. Sunnar er sjálft fjárhúsið með garða eftir miðju en norðar er hlaða að baki. Frá norðvesturhorni tóftarinnar liggur garðlag í samtals um 35 m í sikk-sakk til norðvesturs. Á 5 m svæði fyrir sunnan tóftina er þýft og hugsanlegt að þar hafi verið heystæði.

**Hættumat:** hætta, vegna framkvæmda

**Heimildir:**Túnakort 1919

SP-311:004 Tröllarétt tóft rétt

66°04.475N 17°19.621V



"Í túninu sunnan ár er hóll, sem heitir Réttarhóll...Sunnan og neðan við Tröllagil, á flöt ofan við Réttarhól, var Tröllarétt.", segir í örnefnaskrá. "Fast við enda Tröllagils að sunnanverðu, eru svo rústir af Tröllarétt, sem svo var kölluð, ofan við Réttarhól, og hefur verið skilarétt með 8 dilkum og almenningi, líklega að mestu byggð úr torfi. Fast við réttina er smátóft, sem gæti verið af stekk eða litlu fjárhúsi." HH, 143. Fast ofan við Réttarhól og göturnar 014 er girðing sem liggur yfir vestasta hluta Tröllaréttar. Réttin er um 260 m ofan við þjóðveg en 280 m sunnan við bæ 001. Réttin er um 160 m NA þess svæðis sem ætlað er undir álver.

Allt umhverfis réttina eru lyngivaxnir móar, nema neðan við en þar eru sléttuð en smáþýfð tún.

Réttinn er enn mjög stæðileg og mest 1 m á hæð. Hún er nær alveg hlaðin úr torfi, þó má greina grjóthleðslur í norðurvegg. Réttin er 44 m á lengd en 38 m á breidd. Hún samanstendur af 8 hólfum og almenningi en rekið var inn í réttina í gegnum op á miðjum norðurvegg. Hólfir eru meðfram öllum hliðum nema norðurhlið. Þau eru misstór. Ofan við réttina er svæði þar sem tóftir virðast hafa verið en þær eru nú nær alveg útflattar. 13 m norðaustan

við norðausturhorn réttarinnar er þó greinileg tóft 12 X 8 m að stærð, tvískipt. Frá henni gengur garðlag niður bakka að læk, samtals 30-40 m langt.

**Hættumat:** hætta, vegna framkvæmda

**Heimildir:**Ö-Húsavík, Bakkaland, 15 og HH, 143

SP-311:005 Gerðishóll örnefni

66°04.757N 17°19.531V

"Norðan við túnið er Gerðishóll.", segir í örnefnaskrá. Hann var nálægt því sem gatnamót eru á veginum sem liggur samhliða þjóðvegi, austan hans. Gerðishóll er inn á því svæði sem ætlað er undir álver.

Þar sem Gerðishóll var áður er nú malarnám.

**Hættumat:** hætta, vegna framkvæmda

**Heimildir:**Ö-Húsavík og Bakkaland, 15

**SP-311:008** garðlag túngarður

66°04.671N 17°19.656V

Túngarður lá umhverfis tún á Tröllakoti og sést hann enn víða. Garðurinn sést t.d. greinilega um 40 m norðan og neðan við bæjarhól. Áætlaðar framkvæmdir við álver koma til með að skemma vesturhlið túngarðsins.

Garðurinn liggur umhverfis tún sem eru sléttuð en nú orðin nokkuð smáþýfð.

Garðurinn er fyrst merkjanlegur fyrir ofan útihús í túni (010 og 011) og liggur þaðan, ofan við tún til norðurs en beygir svo til vesturs niður með bæjarhól, meðfram honum norðanverðum, milli hólans og annars hól norðar. Á þessum slóðum liggur garðurinn í miklum bugðum. Þegar komið er niður fyrir nyrðri hólinn greinist túngarðurinn í tvennt. Annar hluti hans heldur áfram meðfram hólnum til norðurs en hinn liggur í sveig til vesturs og svo suðurs og endar um 30 m norðan við lítinn bárujárnskofa sem er neðst í túninu. Garðurinn er samtals um 450 m á lengd. Hann er um 1 m á hæð en 1,5 m á breidd og er hlaðinn úr torfi.

**Hættumat:** hætta, vegna framkvæmda

**SP-311:009** gerði kálgarður

66°04.690N 17°19.530V

Hlaðið gerði, líklega kálgarður er í hól sem er norðan við bæjarhólinn. Norðarlega í sama hól eru 3 kofar sem byggðir eru inn í brekkuna, líklega kartöflugeymslur. Syðsti kartöflukofinn er 35 m norðaustan við túngarðshorn 009. Suðaustast eru tvær tóftir byggðar við kálgarðinn. Minjarnar eru í jafri þess svæðis þar sem áætlað er að byggja álver. Líklega eru kofarnir 3 og hluti kálgarðsins innan þess svæðis sem ráðgert er fyrir álver en tóftirnar tvær sem eru við kálgarðinn austast utan þess.

Kálgarðurinn og geymslurnar eru sunnan og vestan í grasi gróinni brekku.

Kálgarðurinn er mjög óskýr, hann er um 30 X 16-18 m að stærð og snýr austur-vestur. 15 m norðan við hann eru kofarnir þrír. Fast upp við norðausturhlið kálgarðsins hefur verið byggður kofi, 6 X 5 m að stærð með opi á suðurvegg. Ofan við tóftina er þýft svæði, 5 X 5 m þar sem mannvistarleifar leynast vísast. 7 m norðaustan við horn þessa svæðis er svo enn önnur tóft, mjög ógreinileg. Svo virðist sem tóftin hafi verið um 7 X 5 m að stærð og op hafi líklega verið á austurhlið.

**Hættumat:** hætta, vegna framkvæmda

**SP-311:010** tóft útihús

66°04.622N 17°19.582V

10 m suðvestan við bæjartóftirnar (001) er einföld útihústóft á bæjarhólnum. Útihúsið er rétt austan þess svæðis sem skipulagt er fyrir álver.

Tóftin er norðarlega á grösugum hólrana. Umhverfis eru sléttuð tún sem nú eru smáþýfð.

Alveg hrunin tóft. Hún er einföld og er op norðarlega á austurvegg hennar. Tóftin er 7 X 5-6 m að stærð. Grjóthleðslu má greina í suðurvegg hennar innanverðum. Norðan við tóftina er 4 X 5 m svæði þar sem þýft er og hugsanlegt að þar hafi verið heystæði.

**Hættumat:** hætta, vegna framkvæmda

**SP-311:011** tóft fjárhús

66°04.598N 17°19.545V

40 m suðaustan við bæinn (001) og 40-50 m suðsuðaustan við 010 er fjárhústóft á sama hólrana og bærinn. Tóftin er innan við 10 m neðan við túngarð. Útihúsið er um 100 m austan þess svæðis sem skipulagt er fyrir álver.

Tóftin er á grösugum hólrana. Umhverfis eru sléttuð tún sem nú eru smáþýfð.

Tvískipt fjárhús, 16 X 6-7 m að stærð. Vestar er sjálft fjárhúsið, með garða í miðju, austar er annað hól, líklega hlaðan. Þetta síðarnefnda hól virðist hafa verið niðurgrafið, hæð innan frá er 0,8-0,9 m.

**Hættumat:** hætta, vegna framkvæmda

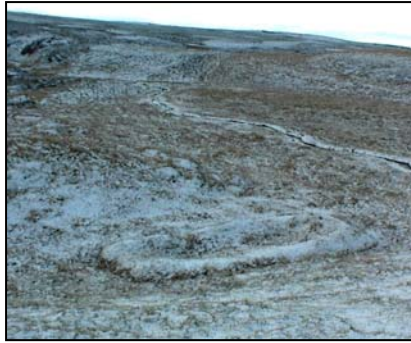


HORFT Í NNA

**SP-311:012** útihústöft

66°04.576N 17°19.564V

45 m sunnan við 011, 10 m norðaustan við bæjarlækinn og 15 m suðvestan við suðurenda túngarðs (008) er suðurenda það svæði



einföld útihústöft. Tóftin er fast sunnan í bæjarhólsins. Útihúsið er um 100 m austan við sem skipulagt er undir álver.

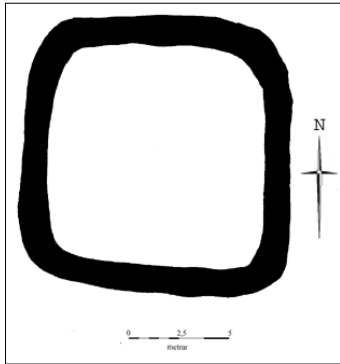
**ÚTIHÚSTÓFT, HORFT TIL SSA**

Tóftin er sunnan í hól sem hefur verið sléttaður. Umhverfis eru sléttuð, en smáþýfð tún. Tóftin er einföld, 8,5 X 4 m að stærð. Op er austarlega á suðurveg.

**Hættumat:** hætta, vegna framkvæmda

**SP-311:013** gerði

66°04.571N 17°19.545V



8 m austan við 011 og fast sunnan við suðurenda túngarðs 008 er gerði. Gerðið er um 150 m austan við það svæði sem skipulagt er undir álver. Gerðið er á grasi gróinni hæð. Ofan við (5 m ofar) eru lyngivaxnir móar en annars eru sléttuð tún umhverfis. Gerðið er 13 X 13 m að stærð. Það er sigið og gróið og veggir eru nær alveg hlaupnir í þúfur.

**Hættumat:** hætta, vegna framkvæmda

**SP-311:014** gata leið

66°04.489N 17°19.647V

"Gamlar reiðgötur liggja framhjá réttinni, og ofanvert við við bæjarhólinn í Tröllakoti. " HH, 143. Fast neðan við réttina (004) sjást hvar götur hafa legið norður-suður um hlíðina í átt að Tröllakoti 001. Göturnar eru milli 100-150 m austan þess svæðis sem skipulagt er undir álver. Réttarhóllinn var sléttaður en ofan við hann tekur við lyngivaxin hlíð.

**Hættumat:** hætta, vegna framkvæmda

**Heimildir:**HH, 143

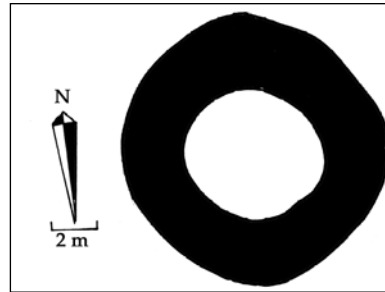


**HORFT Í SA**



**SP-311:015** tóft

66°04.527N 17°19.747V



Um 140 m ofan við þjóðveg er hringlaga tóft, fast sunnan við neðsta hluta Réttarhóls 004. Tóftin er 130-140 suðvestan við réttina en 230 m suðsuðaustan við

**TÓFTIN, HORFT Í V**

bæ 001. Tóftin er fast sunnan við girðingu sem liggur austur-vestur. Gerðið er innan við 50 m austan þess svæðið sem ráðgert er að reisa álver á.

Tóftin er í smábýfðu túni. Hún er hringlaga og 12 m í þvermál að utanmáli en ekki nema 6 m í þvermál að innanverðu. Ekkert op er greinilegt en veggir eru hrundir og grónir.

**Hættumat:** hætta, vegna framkvæmda

**SP-311:016** tóft útihús

66°04.676N 17°19.555V

Um 30 m suðaustan við norðvesturhorn túngarðs 008 er tóft fast við garðinn. Tóftin er rétt utan þess svæðis sem nú skipulagt er undir álver.



Túngarður liggur um sléttuð tún umhverfis bæjarhólinn.

Tóftin er 8 X 5 m að stærð, einföld og ekki er greinanlegt op á henni.

**Hættumat:** hætta, vegna framkvæmda

**ÚTIHÚSTÓFT, HORFT Í SA**

**SP-311:017** tóft

66°04.595N 17°20.019V

Á lítilli móaeyju í miðjum mýrarflóa er tóft.

Votur mýrarflói á alla kanta.

Tóftin er mjög hlaupin í þúfur, sigin og ógreinileg. Tóftin er um 6 m N-S og um 5 m á breidd og er 1 hólf. Op eru fyrir miðju á bæði norður- og suðurhliðum. Ekkert grjót er að sjá í tóftinni. Mesta hleðsluhæð er um 0,3 m.

**Hættumat:** stórhætta, vegna framkvæmda

**SP-311:018** þúst

66°04.732N 17°19.812V

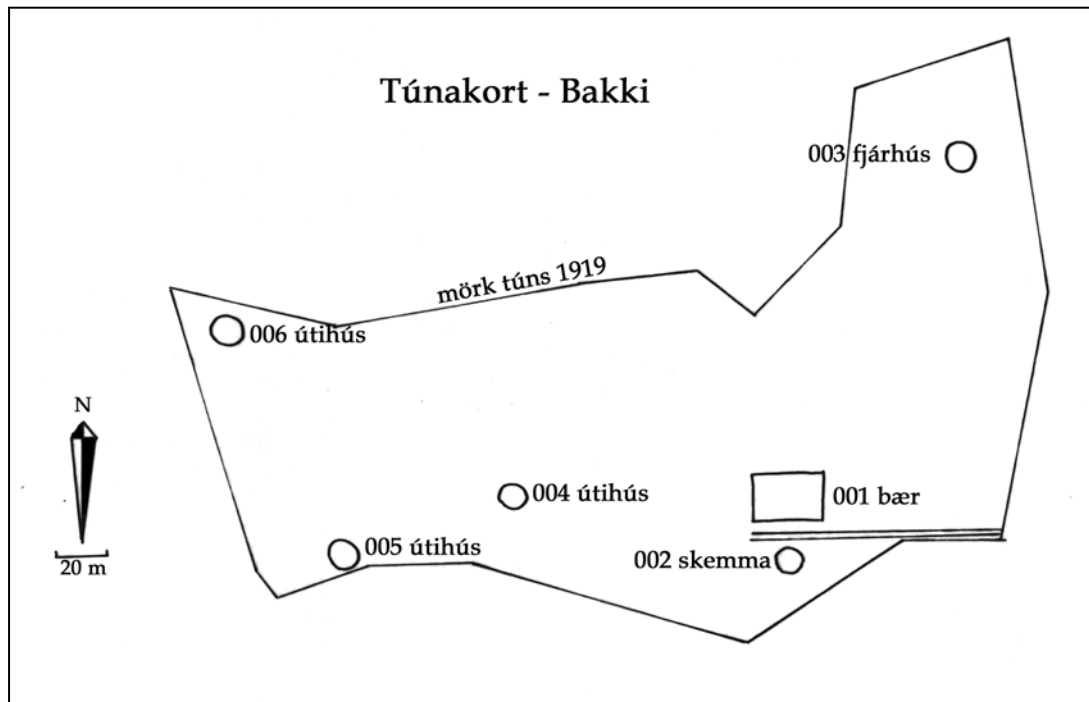
Um 100 m vestan þjóðvegjar, sunnan við vélgrafinn skurð sem liggur A-V nyrst á álverslóðinni er þúst.

Gamalt tún.

Mögulegt er að um uppmokstur frá framræsluskurðum sé að ræða. Svæðið er 50 x 20 m að stærð, afmarkað og greinir sig mjög frá umhverfinu í lit og þúfnamyndun. Engar greinanlegar tóftir er að sjá.

**Hættumat:** hætta, vegna framkvæmda

## SP-312 Bakki



**1712:** Jarðardýrleiki 20 hdr. Eign Hólastóls. JÁM XI, 258. Snemma á 19. öld komst hann í sameign með Héðinshöfða. LP I, 369. Húsavíkurhreppur keypti Bakka, 2. júlí 1915. SH I, 82.

**1919:** Tún 4,5 ha. þar af sléttað um 1/2. "Útigangur góður bæði í f<jö>runni og á landi og bregst sjaldan í meðalárum...Torfrista og stúnga næg. Móskurður hefur að fornu verið, finst nú enginn nýtilegur, þó til sje reynt...Engjar öngvar. Úthagarnir eru mjög litlir, og nýtur ábúandi góðvilja nábúa sinna..."JÁM XI, 258. "Á Bakka búnaðist mörgum fremur vel. Þar mun hafa miklu valdið sjávargagn og létt fóðrun sauðfjár. Sjóur var jafnan mikið stundaður frá Bakka, ekki aðeins fiskveiðar, heldur líka hákarlaveiðar og selveiðar."SH I, 204.

**SP-312:001** Bakki bæjarhóll bústaður

66°04.224N 17°20.678V

"Bærinn Bakki stendur ofarlega í túni skammt norður við ána.", segir í örnefnaskrá. "Bærinn á Bakka stendur að austanverðu við vík eina litla, sem gengur sunnan í [Bakka]höfðann og nefnd er Bakkakrókur."LP I. Bakkabærinn var um 300 m neðan við þjóðveg. Hann var fast norðan við vegarslóða sem liggur frá þjóðvegi, að Bakka og áfram niður og síðan út höfðann. Bærinn var fast norðan við þar sem hlið er á girðingu og slóðinn fer í gegn. Hann er 30-40 m norðan við Bakkaá. Einu ummerkin sem nú sjást um bæinn er hæðin þar sem hann hefur staðið. Bærinn er nálægt 70 m sunnan við það svæði sem nú er skipulagt undir álver. Dældótt hæð í sléttuðu túni. Bærinn var rifinn á síðasta áratug 20. aldar. Hæðin sem bærinn stóð á er um 30 m í þvermál og um 0,5 m á hæð. "Lækurinn rann svo munað er þvert í gegnum gang, sem lá milli fjóss og bæjar á Bakka. Var neyzluvatn í bæ og fjós tekið við tilbúinn bunufoss í ganginum [sjá einnig áveitu, 021].", segir í örnefnaskrá. "Björn Pálsson fluttist...í Bakka og hóf þar búskap árið 1833. Í búskapartíð hans voru mikil selveiðiár, og komst hann brátt í góð efni. Bæinn byggði hann allan upp og vandaði mjög að viðum. Einnig byggði hann upp öll útihús og lét reisa ný." SH I.

**Hættumat:** hætta, vegna framkvæmda

**Heimildir:**Túnakort 1919; Ö-Húsavík og Bakkaland, 13; SH I, 204; LP I, 369

**SP-312:002** heimild um skemmu

66°04.210N 17°20.708V

Um 20 m sunnan við 001 er merkt útihús inn á túnkort frá 1919. Þetta var skemma sem stóð nálægt bakka Bakkaár. Útihúsið hefur verið innan við 100 m sunnan við það svæði sem nú skipulagt undir álver. Skemman stóð þar sem nú er grasi vaxin flöt milli bíslóða og lækjar.

"Björn Pálsson fluttist...í Bakka og hóf þar búskap árið 1833... byggði hann upp öll útihús og lét reisa ný. Geymsluhús lét hann öll súða með óflettum borðum. Voru það tvær skemmur [023 og 024] niðri á vellinum og tvær heima [sjá einnig 026]."

**Hættumat:** stórhætta, vegna framkvæmda

**Heimildir:**SH I, 204 og túnakort 1919

**SP-312:003** *Gerðishús* heimild um fjárhús 66°04.277N 17°20.527V

"Fjárhús stóðu í [Bakka]túni, Gerðishús í norður frá bæ...", segir í örnefnaskrá. Um 140 m utan við bæ (001) var útihús samkvæmt túnakorti frá 1919. Húsin voru á Gerðishól og voru kölluð Gerðishús. Þau hafa verið staðsett innan þess svæðis sem nú er skipulagt undir álver.

Hæð í sléttuðu túni.

**Hættumat:** stórhætta, vegna framkvæmda

**Heimildir:**Ö-Húsavík og Bakkaland, 14 og túnakort 1919

**SP-312:004** heimild um útihús 66°04.254N 17°20.735V

Rúmum 90 m neðan (suð) vestan við bæ og aðeins sunnar var útihús samkvæmt túnakorti frá 1919. Tóftin er innan við 50 m sunnan þess svæðis sem nú er skipulagt undir álver.

Nú eru sléttuð tún á þessum stað. Þar er lág hæð í túni.

"Björn Pálsson fluttist...í Bakka og hóf þar búskap árið 1833... byggði hann upp öll útihús og lét reisa ný."SH I

**Hættumat:** stórhætta, vegna framkvæmda

**Heimildir:**Túnakort 1919; SH I, 204

**SP-312:005** heimild um útihús 66°20.239N 17°20.840V

Um 160 m sunnan og neðan við bæ 001 var áður úthús samkvæmt túnakorti frá 1919. Í 312:032. Hóllinn er nálægt því sem vegur frá Húsavíkurhöfn að álveri mun liggja, skammt frá álversreit.

Þar sem húsin hafa staðið er hæð í sléttuðu túni og á henni er dæld þar sem síðustu útihúsin hafa verið.

"Björn Pálsson fluttist...í Bakka og hóf þar búskap árið 1833... byggði hann upp öll útihús og lét reisa ný."SH I. Dæld er þar sem síðustu útihúsin á hólnum hafa staðið. Dældin er um 26 m á lengd en 6 m á breidd.

**Hættumat:** stórhætta, vegna framkvæmda

**Heimildir:**Túnakort 1919; SH I, 204

**SP-312:006** *Bakkahús* heimild um útihús 66°04.261N 17°20.869V

"Frá Forvaða [SP-313:095] að Bakkaá, sem kemur ofan úr Bakkaseldal norðan við Húsavíkurfjall, heitir Bakkafjara. Bakkalending [007] er sunnan við ána." "Þar stóð á torfu í fjörunni Sjóbúð [008], er tók af í briminu 1934. Hjallur var upp af Sjóbúðinni, og uppi í túni var Bakkhús og Bakkhúsvöllur.", segir í örnefnaskrá. 90 m utan og neðan við 005 var útihús samkvæmt túnakorti frá 1919. Þetta hús var samkvæmt Jóhanni Hermannssyni nefnt Bakkahús. Útihúsið var rétt utan þess svæðis sem nú er skipulagt undir álver, nálægt fyrirhuguðum vegslóða frá Húsavíkurhöfn.

Ekki sjást lengur merki hússins en það hefur verið fast suðaustan við 011 þar sem nú er skýli fyrir kindur.

**Hættumat:** stórhætta, vegna framkvæmda

**Heimildir:**Ö-Húsavík og Bakkaland, 13 og túnakort 1919

**SP-312:007** *Bakkalending* heimild um lendingu 66°04.332N 17°21.056V

"Frá Forvaða [SP-313:095] að Bakkaá, sem kemur ofan úr Bakkaseldal norðan við Húsavíkurfjall, heitir Bakkafjara. Bakkalending er sunnan við ána.", segir í örnefnaskrá. Bakkalending var rétt sunnan við þar sem Bakkaá rennur til sjávar. Uppsátrið var nálægt 50 m suðvestan þess svæðis sem nú er skipulagt undir álver.

Smágrýtt fjara er þar sem lendingin var en engin merki sjást um hvar hún hefur verið.

"Heimræði er hjer, lending sæmileg og skipsuppsátur gott, en leiðin óhrein og skerjót. Eitt skip ábúandans gengur hjer nú."JÁM XI

**Hættumat:** hætta, vegna framkvæmda

**Heimildir:**JÁM XI, 258; Ö-Húsavík og Bakkaland, 13

**SP-312:008** *Sjóbúð* heimild um sjóbúð 66°04.315N 17°21.036V

"Frá Forvaða [SP-313:095] að Bakkaá, sem kemur ofan úr Bakkaseldal norðan við Húsavíkurfjall, heitir Bakkafjara. Bakkalending [007] er sunnan við ána. Þar stóð á torfu í fjörunni Sjóbúð, er tók af í briminu 1934.", segir í örnefnaskrá. Sjóbúðin var beint niður af hjallinum 009 sem enn sjást leifar af. Engar leifar sjást um sjóbúðina. Sjóbúðin innan við 50 m suðvestan við það svæði sem nú er skipulagt undir álver. Smágrýtt fjara, 40-50 m sunnan við þar sem Bakkaá rennur til sjávar.

"...og eru tætturarnar þar enn [ekki víst hvaða ár þetta er ritað, líklega um 1950]", segir í athugasemdum og viðbótum við örnefnaskrá. "Björn Pálsson fluttist...í Bakka og hóf þar búskap árið 1833...Sjóbúð byggði hann niðri í fjörunni og hjall."SH I

**Hættumat:** hætta, vegna framkvæmda

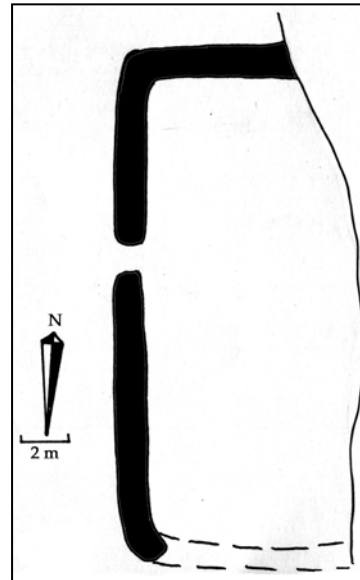
**Heimildir:**Ö-Húsavík og Bakkaland, 13; Ö-Húsavík og Bakkaland ath. og viðb., 7; SH I, 204

**SP-312:009** Hjallatóft

66°04.318N 17°21.022V



HJALLATÓFT, HORFT TIL NNV



"Frá Forvaða [SP-313:095] að Bakkaá, sem kemur ofan úr Bakkaseldal norðan við Húsavíkurfjall, heitir Bakkafjara. Bakkalending [007] er sunnan við ána. Þar stóð á torfu í fjörunni Sjóbúð [008], er tók af í briminu 1934. Hjallur var

upp af Sjóbúðinni...", segir í örnefnaskrá. Bakkaá rennur í beygju til norðurs rétt áður en hún rennur til sjávar. Hjallurinn er fast ofan við fjöruna, 30-40 m sunnan við ána. Tóftin sést 20-30 m suðvestan þess svæðis sem nú er skipulagt undir álver. Tóftir sjást enn eftir hjallinn. Þær eru á grasflöt sem er fast ofan við fjöru en neðan við grösuga brekku.

"Björn Pálsson fluttist...í Bakka og hóf þar búskap árið 1833...Sjóbúð byggði hann niðri í fjörunni og hjall."SH I Tóftin er ferhyrnd, 23 X 8 m að stærð. Vestur- og norðurveggir er sámlílega skýrir en suðurveggur er óskýr. Austurhlið er mynduð af brekkunni.

**Hættumat:** hætta, vegna ágangs sjávar

**Heimildir:**Ö-Húsavík og Bakkaland, 13; SH I; 204

**SP-312:010** frásögn fjós

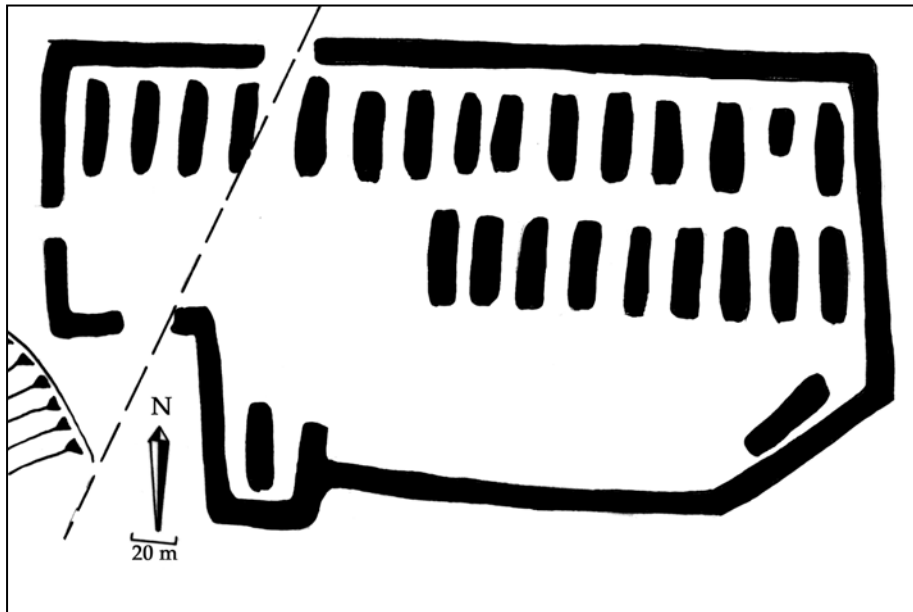
66°04.223N 17°20.646V

10-20 m norðan við bæ 001 og örlítið austar var fjós og hlaða samkvæmt Jóhanni Hermannssyni. Fjósið hefur verið rétt sunnan þess svæðis sem nú er skipulagt undir álver. Sléttað tún er nú á þessum stað og engin ummerki sjást eftir fjósið.

**Hættumat:** stórhætta, vegna framkvæmda



"Austan við bugðu á [Bakka]ánni er gamall Kirkjugarður.", segir í örnefnaskrá. "Kirkjugarður, neðst í Bakkatúni.", segir í örnefnaskrá NN. Enn sjást nokkrar leifar um garðinn, um 500 m neðan við þjóðveg en 200 m frá bæ. Vegarslóði frá Húsavíkurhöfn að ráðgerðu



HORFT TIL VSV

liggja alveg meðfram norðurhlið hans en eru ógreinilegri annars staðar. Skrásetjari greindi um 25 slíkar "grafir" en nokkrar þeirra voru fremur óljósar og ljóst að fleiri voru í garðinum en orðnar ógreinilegar. Að innanmáli var garðurinn um 28 X 10 m. Suðaustast í garðinum er "gröf" sem snýr austur-vestur en aðrar slíkar þústir snúa norður-suður. Leifar garðsins sjálfs eru víðast um 0,3 m á hæð en 1,5 m á breidd. Nú eru kindur á beit í hólfinu þar sem garðurinn er og hefur verið byggt skýli alveg við garðinn. Er hann rofinn sunnarlega, líklega sökum þessara framkvæmda. Í bréfi frá Guðmundi Ólafssyni fornleifafræðingi segir: "Ég kom að svonefndum kirkjugarði á Bakka þann 3. júní árið 2000. Ég teiknaði upp lauslega skissu af

álveri virðist eiga að liggja rétt austan við gerðið. Garðurinn er á grasi vaxinni brún, neðar tekur við grösug dæld sem Bakkaá rennur eftir til sjávar. Umhverfis eru annars sléttuð tún.

"Mótar þar fyrir 30 leiðum, og snýr aðeins eitt austur og vestur.", segir í örnefnaskrá.

Garðurinn snýr austur-vestur og er ferningslaga ef frá er talið útskot sem liggur frá suðurhlið hans. Hann er um 13 m á breidd en 30 m á lengd. Meintar grafir

staðnum og skoðaði þar jarðlagaskipan í rofabarði sem var í suðausturhorni garðhleðslunnar. Mér sýndist að þar væri a-lagið í torfhleðslu og taldi því að garðurinn gæti vart verið eldri en frá síðari hluta 15. aldar. Ég dreg mjög í efa að þetta sé kirkjugarður, enda snúa "leiðin" í N-S."

**Hættumat:** stórhætta, vegna framkvæmda

**Heimildir:** Ö-Húsavík og Bakkaland, 13; Ö-Húsavík og Bakkaland NN, XI

**SP-312:017** *Jónshús* heimild um fjárhús 66°04.224N 17°20.550V

"Fjárhús stóðu í [Bakka]túni, Gerðishús [003] í norður frá bæ og Jónshús í austur frá Gerðishúsum, austur undir Torfmýri [018].", segir í örnefnaskrá. Jónshús voru 70-80 m ofan og utan við bæ 001, á hól sem enn er greinilegur í sléttuðu túninu. Hóllinn er fast neðan við girðingu sem girðir af tún og veg sem liggur samsíða þjóðvegi ofan girðingar. Hóllinn er um 50 m norðan við vegaslóða sem liggur niður að Bakka og Bakkahöfða. Hann er í jaðri þess svæðis sem nú er skipulagt undir álver.

Grasi vaxinn, sléttaður hóll, engin ummerki eru lengur sjáanleg um húsið.

**Hættumat:** stórhætta, vegna framkvæmda

**Heimildir:** Ö-Húsavík og Bakkaland, 14

**SP-312:018** *Torfmyri* heimild um ristu 66°04.296N 17°20.248V

"Fjárhús stóðu í [Bakka]túni, Gerðishús [003] í norður frá bæ og Jónshús [017] í austur frá Gerðishúsum, austur undir Torfmýri... Næst Bakka neðan vegar er Torfmýrin.", segir í örnefnaskrá. Torfmýrin tekur við norðan Gerðishóls 003. Svæðið er innan þess reits sem nú er skipulagður undir álver.

Deiglendi neðan við vegslóða sem liggur samsíða þjóðvegi. Nokkrir smálækir renna um svæðið en ekki eru greinileg merki um torfristu.

"Torfrista og stúnga næg." JÁM XI. "Þar var heytorfið rist.", segir í örnefnaskrá.

**Hættumat:** hætta, vegna framkvæmda

**Heimildir:** Ö-Húsavík og Bakkaland, 14; JÁM XI, 258

**SP-312:019** heimild um fjárhús 66°04.352N 17°21.038V

"Bakkagróf liggur upp úr Bakkakrók rétt norðan við fjárhús, er enn sjást, en sunnan við Svörð eða Svarðargrafir [020], mýrlendi norðan og vestan við Bakkatún.", segir í örnefnaskrá. Jóhann Hermannsson man eftir fjárhúsum á þessum stað. Þau voru á brún 30-40 m norðan við Bakkaá. Húsin eru um 70 m neðan við vegslóða sem liggur að Bakka og Bakkahöfða. Fjárhúsið hefur staðið nálega í jaðri þess svæðis sem nú er skipulagt undir álver.

Þar sem fjárhúsið var eru nú sléttuð tún.

**Hættumat:** hætta, vegna framkvæmda

**Heimildir:** Ö-Húsavík og Bakkaland, 14

**SP-312:020** *Svörður* heimild um mógrafir 66°04.784N 17°19.713V

"Bakkagróf liggur upp úr Bakkakrók rétt norðan við fjárhús [019], er enn sjást, en sunnan við Svörð eða Svarðargrafir, mýrlendi norðan og vestan við Bakkatún.", segir í örnefnaskrá. Svarðargrafirnar eru enn mjög greinilegar um 520 m norðaustan við bæ 001. Þær eru merkjanlegar neðan (vestan) við vegslóða sem liggur niður að Bakka og Bakkahöfða. Grafirnar eru flennistórar og ná frá því svæði þar sem vegurinn beygir til norðurs og að vegaslóða sem liggur frá veginum að Bakkahöfða. Grafirnar eru í suðvestur jaðri þess svæðis sem nú er skipulagt undir álver.

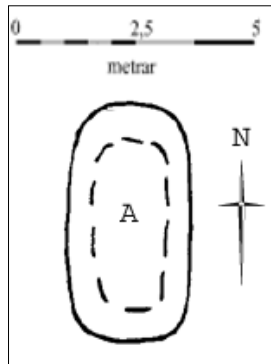
Deiglent svæði og má sjá móta fyrir grónum gröfum.

Svarðargrafirnar hefjast nokkru neðan við veg (40 m) þær eru 0,8 m á dýpt en rakar en vel grónar. Svæðið í heild sinni er um 100 X 150 m.

**Hættumat:** stórhætta, vegna framkvæmda

**Heimildir:** Ö-Húsavík og Bakkaland, 14

**SP-312:021** garðlag áveita "Norðan við Svörð [020] er Langholt eða Svarðarholt. Um holtið liggur vegur frá Bakka út að fjöru. Er Bakkamýrin austan holtsins. Stór hluti af vestanverðri mýrinni var votlendur mjög, og auk þess var áður fyrir veitt á mýrina vatni á vorin úr Bakkalæknum. Vatninu var veitt í drag uppi í hallinu, er heitir Grafningur.", segir í örnefnaskrá. Mikil garðlög, sem mynda stórfellt áveitukerfi, eru greinileg í Bakkamýri. Garðlögin eru enn greinileg og liggja um Bakkamýrar. Garðlag sést fast ofan við veginn sem liggur að Bakka og Bakkahöfða og liggur það austur-vestur í mýrinni langleiðina upp að þjóðvegi. Þetta garðlag skiptir mýrinni í Ytri- og Syðri-Flæður. Áveitukerfið er allt innan þess svæðis sem nú er skipulagt undir álver. Garðlögin liggja um mýrarsvæði.

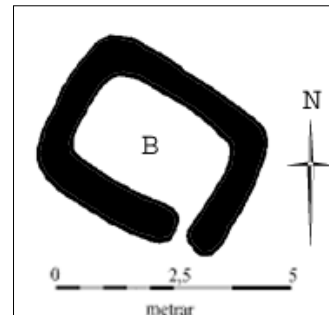


ÁVEITUGARÐUR, HORFT Í ASA

"Kringum mýrina var á þrjá vegu hlaðinn allmikill aðhaldsgarður með afhleypubúnaði, og þvergarður skipti mýrinni í tvennt, og nefndust hólfín Syðri- og Ytri-flæður. Svo virðist sem Bakkalækurinn hafi verið tekinn út úr Bakkaá í Bakkaseldal fyrir langa löngu. Lækurinn rann svo munað er þvert í gegnum gang, sem lá milli fjóss og bæjar á Bakka [001]. Var neyzluvatn í bæ og fjós tekið við tilbúin bunufoss í ganginum.", segir í örnefnaskrá. Um er að ræða kerfi áveitugarða sem bæði norður-suður og austur-vestur í mýrinni. Samtals kom skrásetjari auga á 7-8 garðspotta, flesta tengda hverjum öðrum og nokkrar skurði, m.a. langan skurð sem liggur til SV að sjó hjá Bakkagróf. Garðarnir eru flestir innan við 1 m á breidd og um 0,3 m á hæð. Þeir ná samtals yfir svæði sem er 500 X 270 m stórt. Við skráningu fundust 2 heystæði í mýrunum en fastlega má búast við að hey hafi verið sett upp á flestum þeirra holta sem standa upp úr mýrinni. Eitt þessara heystæða (A) er á lágu, þýfðu og grösugu holti í mýrinni. Það er á milli tveggja áveitugarða sem liggja til NNA. Heystæðið er 10 m neðan við efri áveitugarðinn en 40 m ofan við þann neðri. Það er UM 670 m norðan við bæ (001). Heystæðið er 4-5 X 2 m og snýr NNA-SSV. Annað heystæði (B) er um 360 m SSA við (A). Það er sunnan í lyngivöxnu holti, um 400 m norðan við bæ (001). Heystæðið er 4 X 3 m að stærð, 0,3 m á hæð og snýr NNV-SSV. Áveitugarðar og -skurðir í flóamýrinni mynda áveitukerfi og er því skráð undir sama númeri. Áveitukerfið er sýnt með gráum lit á korti aftast í skýrslunni.

**Hættumat:** stórhætta, vegna framkvæmda

**Heimildir:** Ö-Húsavík og Bakkaland, 14



**SP-312:022** Svarðgrafir heimild um mógrafir

"Vestan við Ytri-flæði...er Stakholt. Þar norðan við er Kotsgróf, er gengur í bug á Reyðará, þar sem hún beygir í sjó. Snædalsstykki er milli grófarinnar og Reyðarár og nær austur undir Stóra-Dýjareit. Næst vegi eru Svarðgrafir.", segir í örnefnaskrá. Svarðargrafir eru fast norðan við norðurmerki og neðan við þjóðveg. Grafirnar eru innan þess svæðis sem nú er skipulagt undir álver.

Deiglent svæði og má sjá móta fyrir grónum gröfum víða.

Samtals er svæðið um 150 X 200 m.

**Hættumat:** stórhætta, vegna framkvæmda

**Heimildir:** Ö-Húsavík og Bakkaland, 14; JÁM XI, 258

**SP-312:024** heimild um skemmu

66°04.222N 17°20.771V

Skemma var niðri á vellinum í Bakka. Völlur er kallaður túnskiki þar sem 005 og 006 stóðu. Ekki man Jóhann Hermannsson eftir skemmu á þessum slóðum. Nákvæm staðsetning skemmunnar er ekki kunn en hún hefur verið í námunda við það svæði sem nú er skipulagt undir álver.

Sléttuð tún.

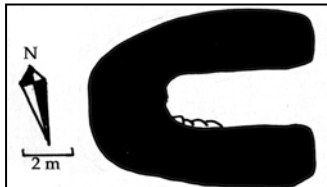
"Björn Pálsson fluttist...í Bakka og hóf þar búskap árið 1833... byggði hann upp öll útihús og lét reisa ný. Geymsluhús lét hann öll súða með óflettum borðum. Voru það tvær skemmur [sjá einnig 023] niðri á vellinum og tvær heima [025 og 026]."SH I.

**Hættumat:** hætta, vegna framkvæmda

**Heimildir:**SH I, 204

**SP-312:025** fjárhústóft

66°04.235N 17°20.926V



Um 10 m sunnan við Bakká og 190 m austan við bæ 001 eru leifar af fjárhúsi. Fjárhústóftin er 80 m suðsuðaustan við 006. Það er 50 m austan við brún bakkans og 200 m norðaustan við garðlagið 028. Áætlaður

vegslóði frá Húsavíkurhöfn að álver mun liggja innan við 50 m austan við tóftina.

Tóftin er í sléttuðu túni. Tóftin er 10 X 9 m að stærð og er mjög gróin. Op virðist sunnan í tóftinni en þar eru miklar timburleifar. Norðan við tóftina er dæld þar sem hugsanlegt er að heystæði hafi verið. Svæðið er 10 X 4 m að stærð.

**Hættumat:** stórhætta, vegna framkvæmda

FJÁRHÚSTÓFT, HORFT Í NV

**SP-312:026** heimild um skemmu

66°04.207N 17°20.638V

Skemma sem var heima við bæ í Bakka. Jóhann Hermannsson man einungis eftir einnig skemmu nálægt bænum. Ekki er því nákvæmlega vitað hvar hin skemman var en þar sem hún var í námunda við bæinn hefur hún líklegast verið rétt sunnan þess svæðis sem nú er skipulagt undir álver.

Sléttuð tún í námunda við bæinn.

"Björn Pálsson fluttist...í Bakka og hóf þar búskap árið 1833...Annar hjall byggði hann heima á túninu út og niður frá bænum. Í þessum hjalli var loft. Geymdi Björn þar á loftinu brennivínsbauka sína og aðrar þær vörur, er hann hafði einn undir höndum. Sögðu kunnugir að líkast væri krambúð að koma í hjallloft Björns bónda."SH I. Ekki er nákvæm staðsetning hjallsins þekkt en líklegast að hann hafi verið rétt suðvestan þess svæðis sem nú er skipulagt undir álver.

**Hættumat:** hætta, vegna framkvæmda

**Heimildir:**SH I, 204

**SP-312:027** heimild um hjall

66°04.255N 17°20.655V

"Björn Pálsson fluttist...í Bakka og hóf þar búskap árið 1833...Annar hjall byggði hann heima á túninu út og niður frá bænum. Í þessum hjalli var loft. Geymdi Björn þar á loftinu brennivínsbauka sína og aðrar þær vörur, er hann hafði einn undir höndum. Sögðu kunnugir að líkast væri krambúð að koma í hjallloft Björns bónda."SH I. Ekki er nákvæm staðsetning hjallsins þekkt en líklegast að hann hafi verið rétt suðvestan þess svæðis sem nú er skipulagt undir álver.

Sléttuð tún.

Ekki er nákvæmlega vitað hvar hjallur Björns stóð en þó er vitað að hann var í túninu neðan og utan við bæ.

**Hættumat:** stórhætta, vegna framkvæmda

**Heimildir:**SH I, 204



SP-312:028 garðlag

66°04.132N 17°20.828V



Garðlag: "...sunnan við Bakkaána, suður að gömlum garði, sem þá var."SH I. Garður þessi lá áður frá bakkabrúninni við sjávarmálið og upp hlíðina. Hann hefur nú verið eyðilagður á löngum kafla en er fyrst merkjanlegur ofan við suðurjaðar túna. Vestasti hluti garðlagsins er innan við 50 m austan við áætlaðan vegslóða frá Húsavíkurhöfn að álveri.

Norðan við garðlagið eru tún en sunnan við það móar. "Sigurður S. Bjarklind var mjög hneigður fyrir búsyslu og unni fjárrækt. Hann fékk svo með erfðafestubræfi 10. desember

#### GARÐLAG, HORFT Í A

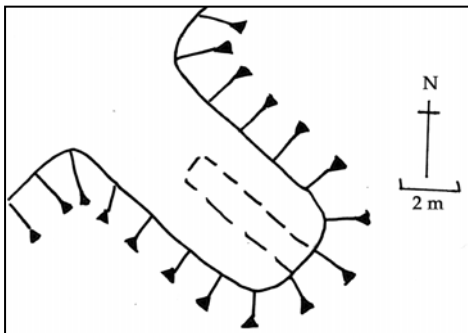
1924 svonefndan Bakkhúsvöll á Bakka til umráða. [...] Ennfremur fékk hann til umráða óræktað land, sunnan við Bakkaána, suður að gömlum garði og uppundir þjóðveginn, sem þá var."SH I. Garðurinn er mjög skýr þar sem hann sést. Hann er um 1,3 m á hæð en 1,5 m á breidd. Hann er greinanlegur á 75 m kafla þar sem hann endar til austurs liggur annað garðlag minna til norðurs í 15 m. Þetta garðlag er 0,3 m á hæð en 1 m á breidd.

**Hættumat:** stórhætta, vegna framkvæmda

**Heimildir:**SH I, 211

SP-312:030 fjárhústóft

66°04.093N 17°21.040V



#### FJÁRHÚS, HORFT TIL NORÐVESTURS

Fjárhús var í brúninni milli Forvaðafjárhúsa (313:095) og 025. Húsið er um 320 m norðaustan við 313:095 m 280 m suðvestan við 025. Tóftin er um 100 m vestan við áætlaðan vegslóða frá Húsavíkurhöfn að ráðgerðu álveri.

Fjárhúsið er í sléttu túni. Það er alveg í bakkabrúninni en vestan við vesturvegg þess tekur við snarbrött brekka að sjávarmáli. Fjárhúsið er niðurgrafið þannig að engir útveggir eru greinilegir. Húsið er 7 X 9 m að innanmáli og verið getur að garði hafi gengið eftir því miðju. Op virðist hafa verið á því til norðvesturs og veggjarspotti hlaðinn fyrir vesturop.

**Hættumat:** hætta, vegna framkvæmda

SP-312:031 gata leið

66°03.941N 17°21.088V

Norðan við Forvaðafjárhús 313:095 eru tvö stór skörð í bakkann en neðar er þverhnipt brekka niður í fjöru. Fast norðan við nyrðra skarðið, tæpum 100 m norðaustan við 313:095 má greina nokkra samhliða slóða sem liggja til NNV. Göturnar virðast vera neðan við væntanlegt vegarstæði frá Húsavíkurhöfn að áætluðu

álveri á Bakkahöfða.

Mói. Þar vex lyng og lágt gras.

Líklega hafa slóðarnir verið gömul leið. Ekki er hægt að rekja hana samfleytt á löngum kafla en leiðin hefur sjálfsagt legið að Bakka.

**Hættumat:** stórhætta, vegna framkvæmda

**SP-312:032** þúst útihús

66°04.240N 17°20.803V

Í Bakkatúni, 10-20 m norðan við útihús 005 er fagurgrænn hóll í túni. Ekki er nú hægt að greina tóftir á hólnum en hann er mjög ræktarlegur og allt útlit hans bendir til að þar hafi áður verið hús. Hóllinn er 25-35 m sunnan við vegar slóða sem liggur á Bakkahöfða. Svo virðist sem fyrirhugaður vegur frá Húsavíkurböfn að ráðgerðu álveri á Héðinshöfða komi til með að liggja yfir báða hólana, þ.e. bæði 032 og 005.

Sléttað tún sem nú er komið í órækt.

**Hættumat:** stórhætta, vegna framkvæmda

**SP-312:033** garðlag

66°04.496N 17°20.243V



Garðlag, fornlegra og signara en garðlögin í áveitukerfinu sem liggur um Bakkamýrar (021), er greinilegt frá garðlaginu sem liggur frá stekknunum (013) og til austurs. Garðlagið er fyrst greinilegt frá umræddu garðlagi (013) og svo virðist sem garðlögin tvö hafi komið saman í námunda við þar sem vegurinn er nú. Garðlagið liggur síðan áfram til austurs á lágu holti. Rúmlega 200 m

ofar tekur við mýri og hverfur garðlagið þá næstum alveg á um 250 m kafla. Það verður svo aftur greinilegt efst í mýrinni þar sem aftur taka við holt. Þar liggur garðurinn í tæpa 200 m þar til um 30 m austan við þjóðveg. Garðurinn er svo aftur merkjanlegur 30-40 m ofan við þjóðveg en 8 m austan við slóða sem liggur samsíða þjóðvegi ofan hans. Þar liggur garðlagið í 15 m áður en 10 m skarð kemur í

GARÐLAG, HORFT Í ASA

það. Hann liggur svo áfram í um 60 m til norðausturs upp á mel áður en hann hverfur alveg.

Garðurinn hefur legið um mýrar og mela. Hann er samtals um 900 m langur og liggur austur-vestur. Hann er víða mjög breiður, allt að 5 m á breidd en 0,3-0,4 m á hæð. Garðuin er mun fornlegri en flest þau garðlög sem liggja um mýrina og virðist ekki vera hluti af áveitumannvirkjum. Austasti hluti garðlagsins er í landi Tröllakots. Ekki er vitað hvaða hlutverki garðurinn hefur gegnt. Stærstu hluti garðlagsins er á því svæði sem áætlað er undir álver.

**Hættumat:** stórhætta, vegna framkvæmda

**SP-312:034** náma mógrafir

66°04.463N 17°20.413V

Greinilegar, stórar mógrafir eru ofarlega í Bakkamýrum. Grafirnar eru tæpum 500 m NNA við bæ (001) og tæpum 300 m neðan við þjóðveg.

Grafirnar eru í mýri.

Grafirnar eru um 50 m á lengd en 25 m á breidd. Þær eru grónar en greinilegar. Áætlað er að álver muni rísa þar sem grafirnar eru.

**Hættumat:** stórhætta, vegna framkvæmda

SP-312:035 tóft

66°04.277N 17°20.869V



Á suðurmörkum álverslóðar, skammt austan fjöru. Fast norðan við garð 011.

Gamall túnbleðill við sjávarbakka.

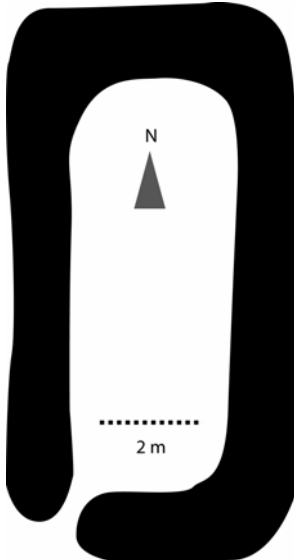
Tóftin er fast norðan garðs 011. Mjög þýft og grösugt er í tóftinni og umhverfis hana. Ekki er hægt að greina innréttingu tóftar. Tóftin er um 11 m N-S og 7 m á breidd. Ekkert grjót er að sjá í hleðslum en mesta hleðsluhæð er 0,4 m og þykktin um 1,5 m.

**Hættumat:** stórhætta, vegna framkvæmda

HORFT Í N

SP-312:036 tóft

66°04.407N 17°20.937V



Á vesturmörkum álverslóðar, um 40 m austan við malarveg, sem liggur frá þjóðvegi vestur á Bakkahöfða, þar sem hann beygir skarpt til norðurs. Lág holt rís úr umhverfinu og er tóftin sunnan undir því.

Á mörkum mýrar í austri og hálfrofins harðmóa í vestri.

Tóftin er um 7 m N-S og 3,5 m á breidd og er ekkert grjót að sjá í henni. Op er til suðvesturs. Hleðsluhæð er um 0,4 m.

**Hættumat:** stórhætta, vegna framkvæmda



HORFT Í A

SP-312:037 tóft+garðlag

66°04.581N 17°20.574V



Um 300 m austan við malarveg sem liggur til norðurs frá þjóðvegi út á Bakkahöfða, í miðjum mýrarflóanum er þýfður hóll. Tóftin er um 50 m innan við vestur-lóðarmörkin.

Hóllinn sker sig úr flatrí mýrinni.

Tóftin er á miðjum hólnum, hlaupin í þúfur og sigin mjög. Ekkert grjót er að sjá í hleðslum en allt um kring er að finna grjót á dreif, gróið í svörðinn. Hleðsluhæð er allt að 0,4 m. Tóftin er um 7 m N-S og um 6 m á breidd. Hugsanleg eru dyraop á austur- og norðurhliðum en þó er það ekki óyggjandi. Stórþýft er umhverfis tóftina og því ekki hægt að útiloka að fleiri tóftir eða tóftabrot leynist undir sverði. Umhverfis tóftina virðist vera einhverskonar hlaðið gerði, hringlaga

HORFT Í NV



sem þó er skörðótt og sigið. Gerðið er um 18 m A-V og um 15 m á breidd. Þar er mesta hleðsluhæð um 0,3 m.

**Hættumat:** stórhætta, vegna framkvæmda



HORFT Í V

**SP-312:038** tóft

Fast austan við malarveg sem liggur austur frá Þjóðvegi austur á Bakkahöfða, um 30 m sunnan við hvar hann sveigir til norðurs, er tóft.

Á mörkum mýrar og harðmóa.

Tóftin er 5,5 m N-S og 4,5 m á breidd. Dyraop er á norðurhlið. Óljóst er hvort op eru einnig á s- og vesturhliðum því tóftin er talsvert rofin. Austurveggur tóftar er heillegur en vesturveggur virðist vera raskaður, sennilega vegna vegagerðar. Ekkert grjótt er að sjá í tóftinni og er mesta hleðsluhæð um 0,4 m.

**Hættumat:** stórhætta, vegna framkvæmda

**SP-312:039** náma mógrafir

66°04.668N 17°20.476V

Um miðbik álverslóðar N-S eru mógrafir fast austan við vestur lóðarmörkin.

Mýrlendi.

Grafirnar eru fullar af vatni, djúpar og kantaðar. Þær ná yfir um 50 m svæði N-S og eru um 10 m á breidd.

**Hættumat:** hætta, vegna framkvæmda

**SP-312:040** garðlag áveita

66°04.349N 17°20.594V

Austanmegin og syðst í mýrarflóanum er garðlag.

Mýrarflói.

Garðlagið er um 30 m á lengd A-V og tæpur 1 m á breidd. Hleðsluhæð er um 0,4 m.

**Hættumat:** stórhætta, vegna framkvæmda

**SP-312:041** þúst

66°04.336N 17°20.495V

Austanmegin og syðst í mýrarflóanum er gróinn og ávalur hóll.

Mýri.

Í kalli hólsins er dæld en engar hleðslur að sjá. Hóllinn er iðjagrænn og grösugur.

**Hættumat:** stórhætta, vegna framkvæmda

**SP-312:042** dys legstaður

66°04.273N 17°20.576V

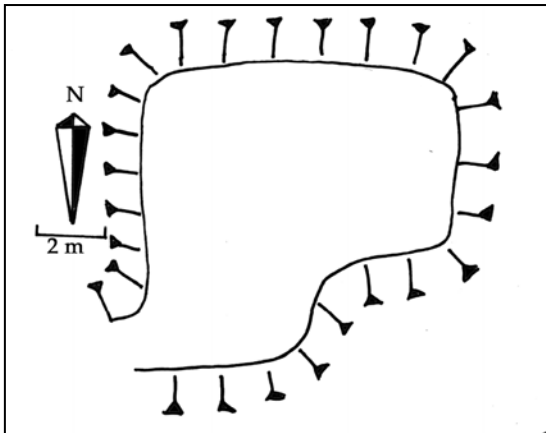
Austar- og sunnarlega á álverslóð er steinhrúga.

Í gömlu túni.

Lítill grjóthrúga í gömlu túni. Hugsanlega er um að ræða steina sem hafa verið týndir úr túninu. Nokkrir steinar eru grónir í svörðinn.

**Hættumat:** stórhætta, vegna framkvæmda





FJÁRHÚS, HORFT Í NV

Leifar fjárhúss sjást enn í brúninni ofan við sjávarmál, í námunda við Forvaða. Tóftin er 450-500 m norðnorðvestan við Draugadys (106) og um 500 m ofan við Þjóðveg. Fjánhúsið er um 100 m vestan við áætlaðan vegslóða frá Húsavíkurhöfn að ráðgerðu álveri.

Tóftin er fram í bakkanum. Frá vesturenda hennar eru um 10 m fram á brúnina en vestar tekur við snarbrött brekka niður í sjávarmál. Fjánhúsið er sunnan við lækjardrag. Umhverfis eru grasi vaxin tún. Tóftin er einföld. Hún er niðurgrafinn og byggð inn í brekkuna þannig að engir eiginlegir útveggir sjást. Innanmál tóftarinnar er 8 X 4,5 m og er hún opin til vesturs. Í tóftinni er þúfnabunki sem gæti verið leifar af garða en hann er nokkuð skakkur miðað við legu tóftarinnar. Þegar tóftin var skoðuð var hún hulin snjó að mestu þannig að erfitt er að gefa nákvæmar upplýsingar um útlit hennar.

**Hættumat:** hætta, vegna framkvæmda

**SP-312:044** garðlag vörslugarður  
Sunnarlega á austurmörkum álverslóðar er garðlag.

66°04.261N 17°20.287V

Graslendi fast ofan (austan) við mýrarflóann. Garðurinn nær frá girðingu í austri, sem er rétt neðan (vestan) malarvegjar sem liggur N-S (neðan við Þjóðveg) og vestur að mýrinni, um 130 m. Garðurinn er að jafnaði um 0,5 m á hæð en mest um 0,8 m hár. Breiddin er rétt um 1 m. Lélegastur er hann austast þar sem hann er skörðóttur á kafla. Eftir því sem vestar dregur gerist garðurinn heillegri og jafnvel svo heillegur að það lítur út fyrir að hugsanlega hafi vélgrafinn uppmokstur verið settur ofan á gamlan garð. Sjá fornleif 045.

**Hættumat:** hætta, vegna framkvæmda



HORFT Í V

**SP-312:045** garðlag vörslugarður



66°04.280N 17°20.456V

Sunnarlega á austurmörkum álverslóðar er garðlag. Þar sem garði 044 sleppir að vestan liggur þessi garður vinkilrétt á þann garð. Sennilega er um sama mannvirki að ræða en hornið hefur verið rofið svo þeir liggja ekki saman garðarnir.

Graslendi fast ofan (austan) við mýrarflóann.

Garðurinn er um 15 m langur N-S. Hann er um 1,2 m á breidd og mesta hleðsluhæð er um 1 m, með þúfnaafmyndun. Hann er raskaðri heldur en garður 044 enda liggur þessi garður, til norðurs, að vélgröfnum framræsluskurði sem snýr A-V. Því er einsýnt að grafa hefur farið þarna um og raskað.

HORFT Í N

**Hættumat:** stórhætta, vegna framkvæmda

**SP-312:046** tóft+garðlag

Tóftin er ofan (austan) við mýrarflóann á lyngþýfðu, lágu holti, austarlega fyrir miðri álverslóð.

Hálfgróinn harðmói.

Tóftin er um 3 m á kant og dyraop til suðurs, fyrir miðjum suðurvegg. Tóftin er aðeins 1 hólf og er mesta hleðsluhæð um 0,8 m. Svo virðist sem tóftin sé suðaustast í annarri stærri tóft sem er mikið sigin og fornleg sem annaðhvort hefur verið gerð einhverskonar en þó líklegra að um heystæði sé að ræða. Tóftin er hringlaga, um 10 m í þvermál og er aðeins skörðótta útveggi að sjá.

**Hættumat:** stórhætta, vegna framkvæmda

65°04.540N 17°20.150V



HORFT Í SV

**SP-312:047** þúst

Ósléttur blettur í gömlu túni um 130 m norðvestur frá bæjarhól 001.

Gamalt tún.

Smáþýfður blettur sem er minna grösugur en túnið umhverfið en þó iðjagrænn. Sennilegt að fornleifar leynist grunnt undir sverði. Ekkert tóftalag að sjá. Svæðið er 10 x 10 m.

**Hættumat:** stórhætta, vegna framkvæmda

66°04.289N 17°20.759V

**SP-312:048** þúst

Um 100 m vestur frá bæ 001 eru grösugir hólhryggur með fornleifum á.

Grösugur hólhryggur sem snýr NNA-SSV og er um 60 m langur.

Greinilega sér fyrir fornleifum í hólkollinum þótt ekki sjáist mikið á yfirborði annað en 1 m (N-S) löng

66°04.223N 17°20.813V

grjóthleðsla sem gægist upp úr sverði.

**Hættumat:** stórhætta, vegna framkvæmda

**SP-312:049** garðlag vörslugarður



HORFT Í SSA

66°04.196N 17°20.780V

Á norðurbakka Bakkaár, tæpa 100 m VSV frá bæjarhól 001 er garðlag.

Grasigróin grund fast norðan við Bakkaá.

Á norðurbakka Bakkaár er gróin tota sem skagar út í ána, til suðurs. Þvert fyrir totuna, samhliða ánni er garðlag, um 15 m langt, NV-SA, og um 0,6 m breitt. Garðurinn hefur verið hlaðinn til að stýra vatnsfæði eða til að varna búfé að fara út í ána. Garðurinn er full lítill um sig til að virka sem vörslugarður búfjár.

**Hættumat:** hætta, vegna framkvæmda

**SP-312:050** garðlag

Um 80 m austur frá sjávarkambi eru ummerki einhverskonar hólfis.

Grösugt svæði sem hallar örlítið mót vestri.

Misóhrjálegir garðar eru umhverfis hólfíð, sennilega eru einhverjir garðar hlaðnir en aðrir eru greinilega undan seinnitíma girðingum. Svæðið innan garðanna og ruðninganna er um 180 fm. Að öllum líkindum eru þessi mannaverk ekki gömul nema ef vera skyldi garðstubbur sem gæti verið gamall að stofni til.

**Hættumat:** stórhætta, vegna framkvæmda

66°04.005N 17°20.992V



HORFT Í NNA

### **SP-313 Húsavík**

1712: Jarðardýrleiki óviss. Kirkjustaður. Verslunarstaður. 1870 : "...voru þar komin um tuttugu býli, svo þorp mátti kallast."LP I, 359. 1895: "...fer að draga mjög úr Vesturheimsferðum, en sjávarþorp taka að byggjast. Þessu er og svo farið með Húsavík. Frá 1890 til aldamóta tvöfaldast íbúatalan..."LP I, 363. Húsavíkurbreppur keypti jörðina Húsavík af ríkinu 12. apríl 1913. SH I, 82

"Útigangur í betra lagi og bregst sjaldan í meðalárum...Skógur til kolagjörðar er að kalla eyddur fyrir feyskju...Torfstúnga bjargleg, rista lök og laus...Rekavon í betra lagi...Túninu spillir nokkuð lítið bæjarlækurinn með grjótsáburði. Engjar öngvar, fyrir utan hvað slá má á einnri lág upp frá túninu fyrir fáeina hesta. Úthagar eru bjarglegir, ef þeir beittist ekki af hjeradsmönnum sem sækja Húsavíkur kaupstað, hvörjir eð halda hjer til í landinu margar nætur fjölda fjár og hesta, hvar af staðarhaldarinn líður stóran skaða og hagabrest fyrir sitt kvikfje vetur og sumar."JÁM XI, 256. "Jörðin Húsavík átti að fornu land með sjó frá Kaldbaksleiti að Forvöðum, norðan við Laugardal. Suðurmörk stefna suðaustur heiði og skerast í odda við land Skarða í Reykjahverfi til austurs. Norðumörkin liggja hinsvegar norðvestur ofan við Bakkaland, og á Héðinshöfði þar land að Húsavíkurmerkjum. Landið er því miklu breiðara til heiðar en sjávar, og víðátta mikil. Húsavík var að fornu talin sauðjörð góð, beit til lands og sjávar ágæt, málnytja góð, en mjög engjasnautt. Reki, útræði, sel-og silungsveiði var til kosta talið, en óbærilegur árangur af hestum lestamanna talin ókostur. Landslagið er hér svipað og annarsstaðar á Tjörnesi, ávalir ásar og dældir hallandi til sjávar, smáár og lækir. Sunnarlega í landi jarðarinnar fellur Þorvaldsstaðaá...Sunnan við Húsavíkurfjall kemur Búðará og fellur niður í gegn um kaupstaðinn. Norðan við Húsavíkurhöfða er alldjúp lægð grasi gróin og nefnist Laugardalur."LP I, 353. Þorpsbúar um 1870: "Eigi voru þetta þó tómthúsmenn,



heldur höfðu flestir jarðarnot nokkur, sumir kýr, en allir kindur, og áttu í bát eða voru fastráðnir hásetar. Þetta voru því raunar smábændur en eigi verkamenn nema að litlu leyti."LP I, 359-360.

**SP-313:102** *Pálsgerði* gerði kálgarður

66°83.057N 17°21.449V

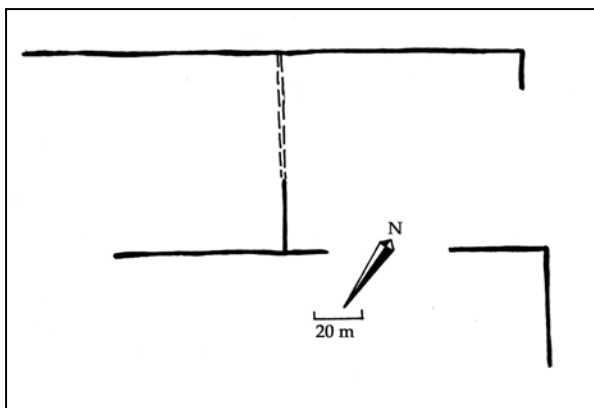


"Sunnan í háhöfðanum [Húsavíkurhöfðanum] var Pálsgerður, tún og matjurtagarður. Seinna íþróttavöllur.", segir í örnefnaskrá. Pálsgerður sést enn greinilega suðvestan í Húsavíkurhöfða, ofan við iðnaðarhverfið í höfðanum.

Austasti hluti garðsins er 20-30 m vestan við Höfðaveg. Hluti garðsins

HORFT Í VSV

er horfinn vegna mikilla framkvæmda á svæðinu. Þær leifar garðsins sem sjást eru í grasi grónum brekkum sem eru norðan og austan við iðnaðarhverfið.



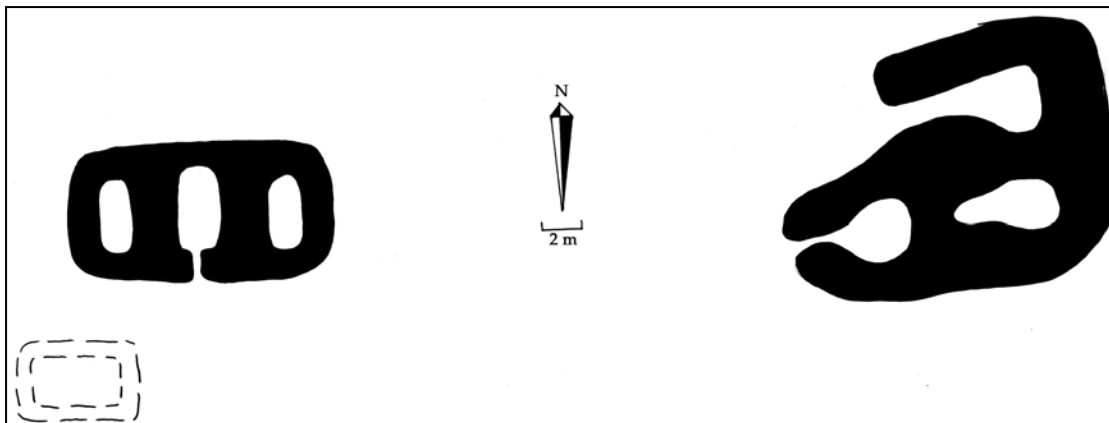
"Jakob Johnsen var lengi faktor fyrir og eftir miðja 19. öld. Hann var íslenzkur og giftur Hildi, systur sr. Magnúsar á Grenjaðarstöðum. Sonur hans var Páll, mikill framfaramaður...Jarðeplagarð gerði Páll úti á höfðanum, og sér þar enn marka fyrir girðingu." segir í Lýsingu Þingeyjasýslna. Gerðið fjarar út að norðvestan um 20 m norðaustan við háa girðingu sem girðir af klettabrún við sjóinn. Áætlaður vegarslóði frá Húsavíkurhöfn og að ráðgerðu álveri mun liggja yfir vestasta hluta garðsins, nálaga þar sem það fjarar út. Þar er garðurinn rúmlega 1 m á breidd en 0,3 m á hæð. Hann er grasi gróinn.

**Hættumat:** stórhætta, vegna framkvæmda

**Heimildir:** Ö-Húsavík, Bakkaland, 11 og LP I, 354

**SP-313:105** *Laugardalshús* beitarhúsatóftir

66°03.438N 17°21.302V



"Norðan við Húsavíkurhöfða er djúpt dalverpi, sem heitir Laugardalur. Laugardalshús stóð á bakkabrún sunnanvert við dalinn og voru beitarhús frá prestsetrinu á Húsavík.", segir í örnefnaskrá. Tvennar tóftir eru á suðurbarmi Laugardals. Neðri tóftirnar eru um 100 m ofan við bakkann, neðar tekur við brött brekka niður að sjó. Beitarhúsin eru í námunda við áætlaðan vegslóða frá Húsavíkurhöfn að ráðgerðu álveri.

Smápýft tún. Efri tóftin er alveg niðurgrafin. Hún skiptist í þrjú hól og er 15 X 9 m að stærð. Engir útveggir eru greinilegir. 27 m neðan við þessa tóft er önnur tóft. Hún er 13 X 6,5 m og er þrískipt. Op er á suðurvegg miðjuhólfsins en önnur op eru ekki greinileg. Veggir eru 0,3 m á hæð. 3 m sunnan við er önnur tóft einföld, hún er 6 X 4 m að stærð.

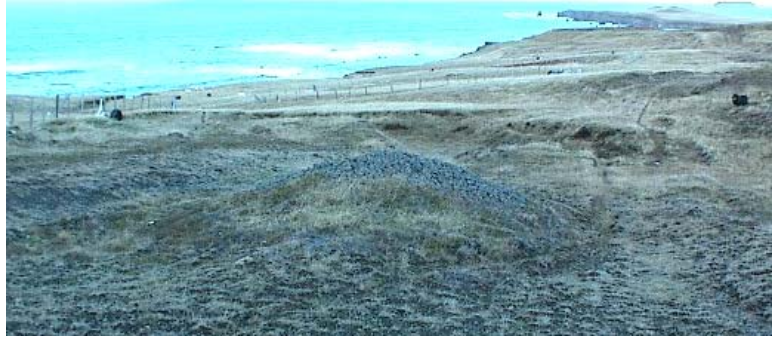
**Hættumat:** stórhætta, vegna framkvæmda

**Heimildir:** Ö-Húsavík og Bakkaland, 12

**SP-313:106** Draugadys dys draugur

66°03.690N 17°21.020V

"Frá Fjallshólum [sem eru melhólar norðvestan undir Húsavíkurfjalli, fast við það] alla leið niður að sjó liggur brekka, er Skjólbrekka heitir...Milli Laugardals og Skjólbrekku, heitir Krossleiti...Norðan við Krossleiti er dys eða gþjóthruða, sem heitir Draugadys.", segir í örnefnaskrá. 100 m neðan við bíslóða sem liggur neðan við



DRAUGADYS, HORFT TIL NORÐVESTURS

þjóðveg og 10 m sunnan við uppþornaðan lækjarfarveg. 10 m suðvestan við Draugadysina er girðing og þar neðan við sléttuð tún. Draugadysid er rúmlega 100 m austan við áætlaðan vegslóða frá Húsavíkurböfn að ráðgerðu álveri.

Umhverfis eru móar. Draugadysin er á hæð, sem er 10 X 5 m að stærð. Á hæðinni er svo dysin sjálf sem er mynduð úr litlum steinvölum og er 6 X 3 m að stærð. Samtals eru dysin og hæðin um 1,8 m á hæð. "Sagnir herma að þar séu dysjaðir smalar tveir, frá Bakka og Húsavík. Hafi þeir orðið ósáttir og látið lífið."

**Hættumat:** hætta, vegna framkvæmda

**Heimildir:** Ö-Húsavík og Bakkaland, 13 og Húsavíkurland, örnefni og söguminjar, 10

**SP-313:113** heimild um verbúð

66°03.450N 17°21.147V

"Norðan við Húsavíkurböfða er djúpt dalverpi, sem heitir Laugardalur...Laugardalsfjara heitir fjaran undir Laugardalnum.", segir í örnefnaskrá. "Verskálar hafa verið hjer tveir við heimalendinguna [079] og aðrir tveir í Laugardal, og byggðu skipeigendur þá upp, en staðarhaldarinn lagði við til."JÁM XI. Svæðið er nálæga þar sem áætlaður er vegslóð frá Húsavíkurböfn að ráðgerðu álveri.

Laugardalur er grasi gróinn dalur, langur og mjór og snýr norðvestur-suðaustur. Dalurinn er umkringdur klettum. Engin ummerki sjást um verbúðir.

**Hættumat:** hætta, vegna framkvæmda

**Heimildir:** JÁM XI, 256; Ö-Húsavík og Bakkaland, 11

**SP-313:173** garðlag

66°03.338N 17°21.348V

Um 75 m norðaustan við Endurvinnsluna á Húsavík þá má greina garðlag. Garðlagið er nú óljóst og virðist ekki hafa verið mikið að vöxtum, e.t.v. einungis hlaðin undirstaða undir girðingu. Garðurinn virðist vera rétt ofan við (um 50 m) þar sem áætlaður vegarslóði mun liggja að ráðgerðu álveri á Héðinshöfða.

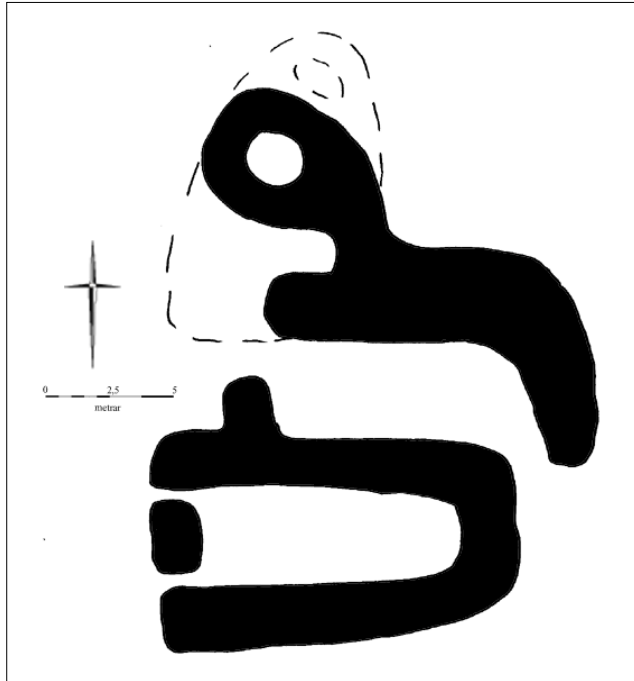
Nyrst (efst) á móafláka milli tveggja túna.

Garðlagið liggur í um 45 m til norðurs en beygir þá til vesturs. Frá norðausturhorni er garðurinn fremur óskýr í um 20 m en þá verður hann aðeins skýrari í 10 m áður en hann virðist aftur beygja til suðurs. Einungis er hægt að greina garðinn í um 5 m til suðurs áður en hann fjarar út. Garðurinn er hæstur um 0,3 m en víðast einungis 0,1-0,2 m á hæð.

**Hættumat:** hætta, vegna framkvæmda

**SP-313:174** tóft

66°03.493N 17°21.360V



Sunnan við Laugardal, um 270 m garðlag (173) er tóft. Hún er 10 m ofan (austan) við þar sem þverhniptur bakki tekur við niður í fjöru. Tóftin er um 65 m norðvestan við neðri tóftir Laugardalshúsa (105) og hugsanlegt að tóftin sé í samhengi við beitarhúsin. Tóftirnar eru innan við 50 m vestan við áætlaðan vegslóða frá Húsavíkurhöfn að ráðgerðu álveri.

Umhverfis eru grasi vaxnar, aflíðandi brekkur að sjó, á suðurbarmi Laugardals. Tóftin virðist lenda rétt neðan við áætlaðan veg frá Húsavíkurhöfn að ráðgerðu álveri á Héðinshöfða. Hún er á kafi í grasi. Tóftin er mest 0,5-0,6 m á hæð en víða 0,2-0,3 m. Veggir eru mjög hrundir og þykkir og allt að 3-4 m á þykkt. Þótt grasi gróið sé umhverfis tóftina er enn meiri vöxtur í henni en umhverfis og sker hún sig því úr umhverfinu. Sökum þess hversu hrúnt tóftin er og einnig sökum mikils grasvaxtar var erfitt að greina nákvæmt lag tóftarinnar og teikna hana. Tóftin er 22 m á lengd en 18

m á breidd. Hún skiptist upp í 3-4 hólfi og er syðsta hólfið stærst (8 X 3 m að innanmáli) með opi á vesturhlið. Norðan við það er annað hólfi sem er öllu óljósara, þó um 10-11 m á lengd en 2-3 á breidd. Nyrst er svo hringlaga dæld (hólfi) um 2 m í þvermál. Í þessu hólfi er spýtnarusl, smíðað hefur verið hrórlegt hreysi og er beddi í því. Norðan þessa hólfs er óljós tota en ekki er víst hvort þar hefur verið hólfi. Tóftin er eingöngu úr torfi, hvergi sjást nokkur merki um grjóthleðslur.

**Hættumat:** stórhætta, vegna framkvæmda

**SP-313:175** hús

65°03.552N 17°21.257V

Um 135 m norðan við tóft í Laugardal (174) beint sunnan og neðan við öskuhauga Húsavíkur er lítill kofi, torfhlaðinn að hluta. Kofinn er norðan við mynni Laugardals, um 60 m ofan við þar sem þverhnipt brún tekur við að sjó. Svo virðist sem vegarslóði frá Húsavíkurhöfn að áætluðu álveri á Héðinshöfða komi til með að liggja nálega þar sem kofinn er.

Í mel í barmi Laugardals. Á þessum slóðum vex lyng og fingert gras.

Kofinn er alveg torfhlaðinn að utan. Hann er 6,5 X 5 m að stærð og dyr eru á vesturhlið hans. Um 2 m svæði umhverfis kofann er rofið og virðist sem eitthvað af því hafi verið notað í byggingu kofans. Kofinn hefur einhvern tíma verið notaður sem kartöflugeymsla en ekki ólíklegt að hann sé upprunalega byggður í tengslum við hernámið.

**Hættumat:** stórhætta, vegna framkvæmda

**SP-313:176** garðlag

65°03.552N 17°21.257V

15 m langt garðlag liggur norður-suður innan túngirðingar sem girðir af túnblett norðan og neðan við öskuhauga Húsavíkinga. Efst í túninu er kindaskýli úr bárujárnri en garðlagið er neðst í sama túni eða um 20 m ofan (austan) við vesturjaðar túnsins sem er 10 m ofan við þverhniptan bakka ofan í sjó. Áætlaður vegslóði sem mun liggja úr Húsavíkurhöfn að ráðgerðu álveri á Héðinshöfða mun liggja við/í garðinn.

Í túnum sem eru fagurgræn og fremur slétt en virðast ekki slegin.

Garðlagið fjarar út um 5 m norðan við suðurhlið girðingar sem girðir af túnin. Lengd þess er einungis 15 m og breidd 1,2-1,3 m. Það er 0,3-0,4 m á hæð. Garðlagið er gróið grasi, engar grjóthleðslur sjást.

**Hættumat:** stórhætta, vegna framkvæmda

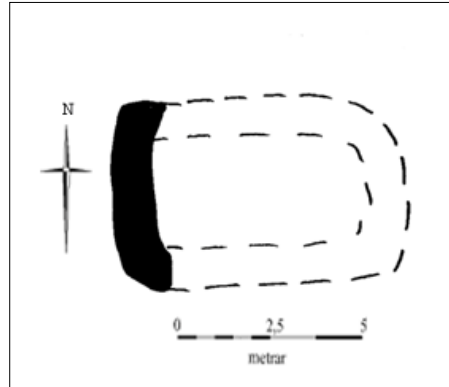
**SP-313:177** þúst

65°03.765N 17°21.114V

Norðvestan við Draugadys (106), neðan við vegarslóða sem liggur samsíða þjóðvegi nokkru neðar eru tveir afgirtir túnblettir í órækt. 10-15 m neðan (vestan) við norðvesturhorn þess nyrðra er ógreinileg þúst. Um 25 m neðar tekur við brattur bakki niður að sjó. Þústin er nálega þar sem ráðgert er að leggja vegarslóða frá Húsavíkurhöfn að áætluðu álveri á Héðinshöfða.

Grasi gróin slétta í mjög aflíðandi halla. Sunnan við er ræktarlegt en norðar lægri gróður, líkari melagróðri. Þústin er mjög ógreinileg ef frá er talinn vesturveggurinn sem er umtalsvert hærri og greinilegri en aðrir veggir eða 0,4-0,5 m. Aðrir veggir eru vart greinanlegir og ekki hærri en 0,2 m á hæð. Þústin er 8 X 5-6 m að stærð. Ekki er greinilegt op á henni.

**Hættumat:** stórhætta, vegna framkvæmda

**SP-313:178** hleðsla

66°03.875N 17°21.061V

Norðvestan við Draugadys (106), neðan við vegarslóða sem liggur samsíða þjóðvegi nokkru neðar eru 2 afgirtir túnblettir í órækt. 30-40 m norðaustan við 177 er einhvers konar upphækkun. Hún hefst fast norðan við nyrðra túnstæðið. Ekki er ljóst hvers kyns mannvistarleifar eru á þessum stað en þó virðist öruggt að þarna hefur einhvers konar upphleðsla verið. Hún sker sig úr umhverfinu, sérstaklega að vestan (og svolítið að norðan). Svo virðist sem þessi staður lendi rétt ofan við ráðgerðan vegarslóða frá Húsavíkurhöfn að áætluðu álveri á Héðinshöfða. Gömlum, úr sér gengnum traktor DRÁTTARVÉL hefur verið lagt ofan við svæðið en norðan þess er hús af Trader-pallbíl.

Utan við (norðan við) afgirtan túnblett. Grasi vaxið, aflíðandi svæði að sjó.

Svæðið er 13 X 13 m að stærð. Það er herra en umhverfið og svo virðist helst sem þarna hafi verið hlaðið undir eitthvað.

**Hættumat:** stórhætta, vegna framkvæmda

**SP-313:179** hleðsla

65°03.875N 17°21.061V

40-50 m neðan við vegslóða sem liggur samsíða þjóðvegi neðan hans er lítil upphækkun. Hún er í miðju túni, um 160 m suðaustan við Forvaðafjánhús 095. Upphækkunin virðist lenda rétt ofan við ráðgert vegarstæði sem nær frá Húsavíkurhöfn og að áætluðu álveri á Bakkahöfða.

Hleðslan er á grasi grónum og aflíðandi bletti sem nær að sjávarbakkanum.

Lág upphækkun eða hleðsla. Hún er um 2 m á lengd en 1 m á breidd og snýr N-S. Hæð er um 0,2 m.

Upphækkunin er grasi gróin en tveir steinar eru þó á henni.

**Hættumat:** stórhætta, vegna framkvæmda

**SP-313:180** garðlag vörslugarður

66°03.519N 17°21.268V



Um 80 m austur frá sjó, nær Húsavík en Bakkahöfða er garðlag. Rétt norðan Laugardals. Vallendisgrund framan við uppistandandi torfkofa.

Garðlagið er harla ógreinilegt og snýr VNV-ASA og er um 35 m langt. Mesta hleðsluhæð er um 0,2 m og þykktin 0,6 m. Garðurinn virðist vera hlaðinn ofan á náttúrulega upphækkun eða barð. Landið dettur niður fast sunnan við garðinn.

**Hættumat:** stórhætta, vegna framkvæmda

HORFT Í A



**SP-313:181** tóft

66°03.399N 17°21.246V

Um 180 m austur frá sjó og um 50 m suðsuðaustan við beitarhúsatóft 313\_105 er tóft. Sunnan Laugardals, ofan við brekkuna sem snýr mót norðvestri niður að sjávarkambi. Hálfgróinn melur er sunnan og norðaustan við tóftina.

Tóftin er um 11 m A-V og um 5 m á breidd og er býsna skálalaga en þó gæti verið garði sem liggur um 5 m langsum í húsinu en er ekki fyrir miðju heldur norðan við miðju. Dyrarop er fyrir miðjum vesturvegg og líklega einnig á austurvegg en þar er óslétt og erfitt að greina innréttingar. Í suðausturhorni tóftar, á útvegg, er gamall steypuklumpur með járnskífu grafið í, sennilega tengt landmælingu. Veggir eru mest út torfi en þó glittir í grjót í hleðslum á stöku stað. Hleðsluhæð er að jafnaði um 0,3 m.

**Hættumat:** hætta, vegna framkvæmda



HORFT Í A

**SP-313:182** garðlag kálgarður

66°03.614N 17°21.243V



Um miðja vegu frá álverslóð og suður til Húsavíkur eru garðlög sem gætu verið eftir kálgarða.

Grösug brekka sem hallar mót suðsuðvestri.

Garðlögin eru misgreinileg. Þau greinilegri gætu verið eftir kálgarð eða -garða. Minni og ógreinilegri garðarnir gætu jafnvel verið undan vírgriðingum. Garðarnir sem eru sjáanlegir á yfirborði eru samanlagt um 120 m á lengd og eru frá því að vera um 0,2 - 0,6 m á hæð. Breiddin er um frá 0,6 - 1 m.

**Hættumat:** stórhætta, vegna framkvæmda

HORFT Í SV



## 6. MINJAR Í HÆTTU VEGNA FRAMKVÆMDA Á FYRIRHUGAÐRI ÁLVERSLÓÐ VIÐ BAKKAHÖFÐA

Við úttekt á minjum í hættu vegna hugsanlegra framkvæmda við álver á Bakkahöfða var gengið um álversstæðið sjálft og leitast við að fá fulla yfirsýn yfir reitinn. Á fyrirhugaðri álverslóð og fast við lóðarmörkin eru um **28** fornleifar í stórhættu. Ef áhrifasvæðið er talið vera upp undir **50 m** utan við sjálf lóðarmörkin bætast við **7** fornleifar, langflestar við suðurmörkin. Allar þessar fornleifar flokkast sem í stórhættu vegna framkvæmda og eru þá fornleifar í stórhættu orðnar 35. Ef áhrifasvæðið er stækkað upp í **100 m** út frá lóðarmörkum – og hættumatið skilgreint sem „í hættu“ – þá bætast **10** fornleifar við.

Þess ber að geta að fjöldi fornleifa á tilgreindum svæðum miðast við þau lóðarmörk sem liggja til grundvallar úttektinni, þ.e. þau hnit sem notast var við í byrjun september 2007. Nú eru ótaldar þær fornleifar sem eru í eða við vegarstæðið sem liggur frá lóð og suður til Húsavíkur, sjá skýrslu II um vegarstæðið.

Á teikningu á loftmynd er svokallaður **“Diversion Canal”** sem liggur norðan við álverslóðina, frá gili Reyðarár austan þjóðvegur, og vestur að sjó í Héðinsvík. Fornleifar sem eru í stórhættu vegna þeirrar framkvæmdar eru **9** talsins. En eins og sjá má af loftmynd hér að aftan eru fornleifar á svæðinu, oft í rétt rúmlega 100 m fjarlægð frá lóðarmörkum, mun fleiri.

Minjar sem gætu orðið fyrir áhrifum vegna ráðgerðra framkvæmda við álverslóð eru í landi Héðinshöfða, Tröllakots og Bakka. Langflestum minjum er ógnað í landi Bakka, þar sem áætlað er að stærstur hluti álversins rísi.

Alls eru 35 minjar í stórhættu á og fast við álverslóðina en 9 vegna hjáleiðsluskurðar (Diversion Canal). Ef áhrifasvæðið er stækkað upp í 100 m útfyrir lóðina bætast 10 fornleifar við. Megináhersla var lögð á að taka út það svæði sem framkvæmdir eru ráðgerðar á en þeir minjastaðir sem fundust í námunda við framkvæmdasvæðið voru einnig skráðir. Oft fylgir margvíslegt umrót framkvæmdum sem þessum og hætt við að vinna á skipulagssvæði geti haft áhrif á eða skemmt minjar í námunda við svæðið.

## 6.2 MINJASTAÐIR Í HÆTTU VEGNA ÁLVERS

Svæðið sem tekið var út í septemberbyrjun 2007 var heldur minna en gert var ráð fyrir árið 2003 eða um 1,2 km N-S og um 450 m breitt A-V að jafnaði. Svæðið er að mestu í landi Bakka en nær einnig yfir í land Tröllakots og Héðinshöfða. Á eða í námunda við álversreit eru eftirtaldar fornleifar:

### **Fornleifar í stórhættu, í eða alveg við álverslód:**

- SP310\_070
- SP311\_018
- SP311\_017
- SP312\_039
- SP312\_046
- SP312\_021, 021A; 021B, 021C; 021D, 021E
- SP312\_037
- SP312\_033
- SP312\_034
- SP312\_040
- SP312\_041
- SP312\_038
- SP312\_036
- SP312\_020
- SP312\_022
- SP312\_044, 044A
- SP312\_045
- SP312\_003
- SP312\_042
- SP312\_027
- SP312\_004
- SP312\_047
- SP312\_011
- SP312\_035
- SP312\_006
- SP312\_017

**Fornleifar í stórhættu vegna framkvæmda við álverslóð, upp undir 50 m út fyrir lóðarmörk:**

- SP310\_069
- SP312\_009
- SP312\_008
- SP312\_032
- SP312\_005
- SP312\_001
- SP312\_010

**Fornleifar í hættu vegna framkvæmda við álverslóð, 50 m + utan við lóðarmörk:**

- SP310\_061
- SP310\_015
- SP312\_019
- SP312\_007
- SP312\_026
- SP312\_002
- SP312\_049
- SP312\_024
- SP312\_048
- SP312\_025

**Fornleifar í „stórhættu“ vegna framkvæmda við hjáleiðsluskurð (Diversion Canal) skammt norðan álverslóðar:**

- SP310\_020
- SP310\_017
- SP310\_071
- SP310\_072
- SP310\_062
- SP310\_025
- SP310\_008
- SP310\_045
- SP310\_014

## 7. NIÐURLAG

Á og við áætlaða álverslóð, innan 50 m frá lóðarmörkum, hafa í allt fundist 35 fornleifar að viðbættum 9 fornleifum sem eru í eða við hjáleiðsluskurð (Diversion Canal) norðan við álverslóð. Ef áhrifasvæðið er stækkað upp í 100 m þá bætast enn við 10 fornleifar.

Meginreglan um dreifingu minjastaða er sú að þeir eru þéttastir í túni heim við bæi en fækkar eftir því sem fjær dregur frá byggð. Það þarf því kannski ekki að koma á óvart að álversframkvæmdir ógna flestum minjastöðum í túni Bakka, á suðurmörkum lóðar. Eins og áður var bent á eru allar fornleifar á Íslandi friðhelgar og má enginn spilla þeim, granda né hylja nema að fengnu leyfi Fornleifaverndar ríkisins.

Nú liggur fyrir úttekt á fornleifum sem kunna að raskast við fyrirhugaðar framkvæmdir við álverslóðina út frá fyrirliggjandi gögnum um staðsetningu álversins. Næsta skref er að Fornleifavernd ríkisins taki afstöðu til fornleifanna, í hvaða fornleifar þyrfti að grafa eða girða af o.s.frv. Þegar mat FVR liggur fyrir er ekkert að vanbúnaði fyrir fornleifafræðinga að fara á stúfana til rannsókna.

Í skýrslulok er rétt að geta þeirra takmarka sem eru á meðfylgjandi mati. Mat á áhrifum fyrirhugaðra framkvæmda á fornar mannvistarleifar er til þess að gera nýjung hér á landi. Viðurkennd aðferðafræði og reynsla liggur ekki fyrir en við þróun slíkra matsaðferða er litið til reynslu af svipuðum framkvæmdum í Bretlandi. Ef farið verður eftir verkáætlun þeirri sem var samin í maí 2007 (*Samantekt um stöðu fornleifarannsókna vegna fyrirhugaðs álvers hjá Bakka á Tjörnesi*. Adolf Friðriksson. 5. maí 2007), að grafa ýmist skurði eða að fullgrafa í tóftir innan álverslóðar ásamt því að grafa vélgrafna skurði á lóðinni þótt ekki sjáist til fornleifa, verður komist nálægt því að gera tæmandi úttekt á mannvistarleifum við Bakkahöfða. Nánari útlistun á mögulegum fornleifagreftri á álverslóð og vegstæði má finna í bráðabirgðaframvinduskýrslu: *Framvinduskýrsla vegna fyrirhugaðs álvers á Bakkahöfða við Húsavík* sem send var sveitastjórn Húsavíkur um miðjan september 2007.

## HEIMILDASKRÁ

*Fornleifastofnun Íslands*

**ÍSLEIF**, gagnagrunnur um íslenskar fornleifar, Adolf Friðriksson og Orri Vésteinsson ritstj.

*Þjóðminjasafn Íslands*

Ágúst Ó. Georgsson, *Fornleifaskrá. Skrá um friðlýstar fornleifar*. Reykjavík 1990.

*Þjóðskjalasafn Íslands*

Jarðadeild. Tjörneshreppur, túnakort.

*Örnefnastofnun*

**Ö-HÉðinshöfði**. Jóhannes Þ. Jóhannesson skráði.

**Ö-Húsavík og Bakkaland ath. og viðb.** Athugasemdir og viðbætur við örnefnaskrá Húsavíkur og Bakkalands. Þráinn Magnússon skráði. Örnefnastofnun.

**Ö-Húsavík og Bakkaland NN:** Örnefnaskrá Húsavíkur og Bakkalands. [Án skrásetjara]. Örnefnastofnun.

**Ö-Húsavík og Bakkaland:** Örnefnaskrá Húsavíkur og Bakkalands. Björn H. Jónsson endursamdi skrá Ara Gíslasonar. Örnefnastofnun.

Bréf frá Guðmundi Ólafssyni fornleifafraeðingi, 16. nóvember 2001.

*Heimildamenn:*

Indriði Úlfsson fæddur 1932

Jóhann Hermannsson fæddur 1921

Jónas Bjarnason fæddur 1932

Marteinn Steingrímsson fæddur 1913

Sigurjón Benediktsson fæddur 1951

Sigurjón Jóhannesson fæddur 1926

Valgerður Jónsdóttir fædd 1928

### **Prentaðar heimildir**

Adolf Friðriksson & Orri Vésteinsson, *Fornleifaskráning í Eyjafirði I-*, Fornleifastofnun Íslands & Minjasafnið á Akureyri, Akureyri 1994-.

*Fornleifaskráning vegna áætlaðs álvers á Tjörnesi*

**AI:** *Alþingisbækur Íslands I-XVII*, Reykjavík. 1912-1990.

**BBSÞ:** *Byggðir og bú Suður Þingeyinga 1985*, Reykjavík 1986.

**BBSÞ:** *Byggðir og bú Suður Þingeyinga 1963*, Reykjavík 1963.

Bjarni Pálsson og Eggert Ólafsson : *Ferðabók*. Reykjavík, 1943.

Björn Lárusson: *The Old Icelandic land Registers*, Lund 1967.

**DI:** *Íslenskt fornbréfasafn. II-V*, Kaupmannahöfn/ Reykjavík, 18

Elín Ósk Hreiðarsdóttir. *Fornleifaskráning á Húsavík*. Fornleifastofnun Íslands.

Fjölrit, FS166-011702. Reykjavík, 2002.

**FF:** *Frásögur um fornaldarleifar II*, Reykjavík 1983

**FÍ:** *Skýrsla um Forngripasafn Íslands í Reykjavík I*, Kaupmannahöfn, 1968  
*Gríma hin nýja. Safn þjóðlegra fræða íslenskra I-V*, Þorsteinn M. Jónsson gaf út, Reykjavík 1979.

**HH:** Helgi Hallgrímsson ofl. *Skýrsla um könnun á náttúruferi og minjum í nágrenni Húsavíkur*. Unnið fyrir Staðarvalsnefnd um iðnrekstur. Náttúrugripasafnið á Akureyri, Akureyri.

**IA:** *Íslandske annaler indtil 1578*, Gustav Storm gaf út, Chria 1888.

**ÍF:** *Íslensk fornrit (Landnámabók) I*, Reykjavík, 1933.  
*Jarðabréf frá 16. og 17. öld*, Gunnar Guðmundsson gaf út, Reykjavík 1993.

**JÁM XI:** *Jarðabók Árna Magnússonar og Páls Vídalín 1-11*, Kh. 1913-43; 12-13 Rv. 1990.

**JJ:** J. Johnsen: *Jarðatal á Íslandi*, Kaupmannahöfn 1847.  
Jóhann Hermannsson og Sigurjón Jóhannesson. *Kortabók – Húsavíkurland: Örnefni og sögumínjar*. Safnahúsið á Húsavík, Húsavík, 1994.

**KK:** Kálund, Kristian. *Íslenskir sögustaðir. Norðlendingafjórðungur III*. Reykjavík, Örn og Örlygur 1986.

**LP I:** Jón Sigurðsson. *Lýsing Þingeyjarsýslu I. Suður Þingeyjarsýsla*. Helgafell, Reykjavík, 1954.  
Oddgeir Hansson og Orri Vésteinsson. *Fornleifaskráning á Tjörnesi*. Fornleifastofnun Íslands. Fjölrit, FS117-99201. Reykjavík 2000.  
Orri Vésteinsson. *Fornleifakönnun: Jarðgöng milli Ólafsfjarðar og Siglufjarðar*. Fornleifastofnun Íslands. FS141-01061. Reykjavík 2001.

**SH I:** Karl Kristjánsson. *Saga Húsavíkur*. I bindi. Húsavíkurkaupstaður, 1981.

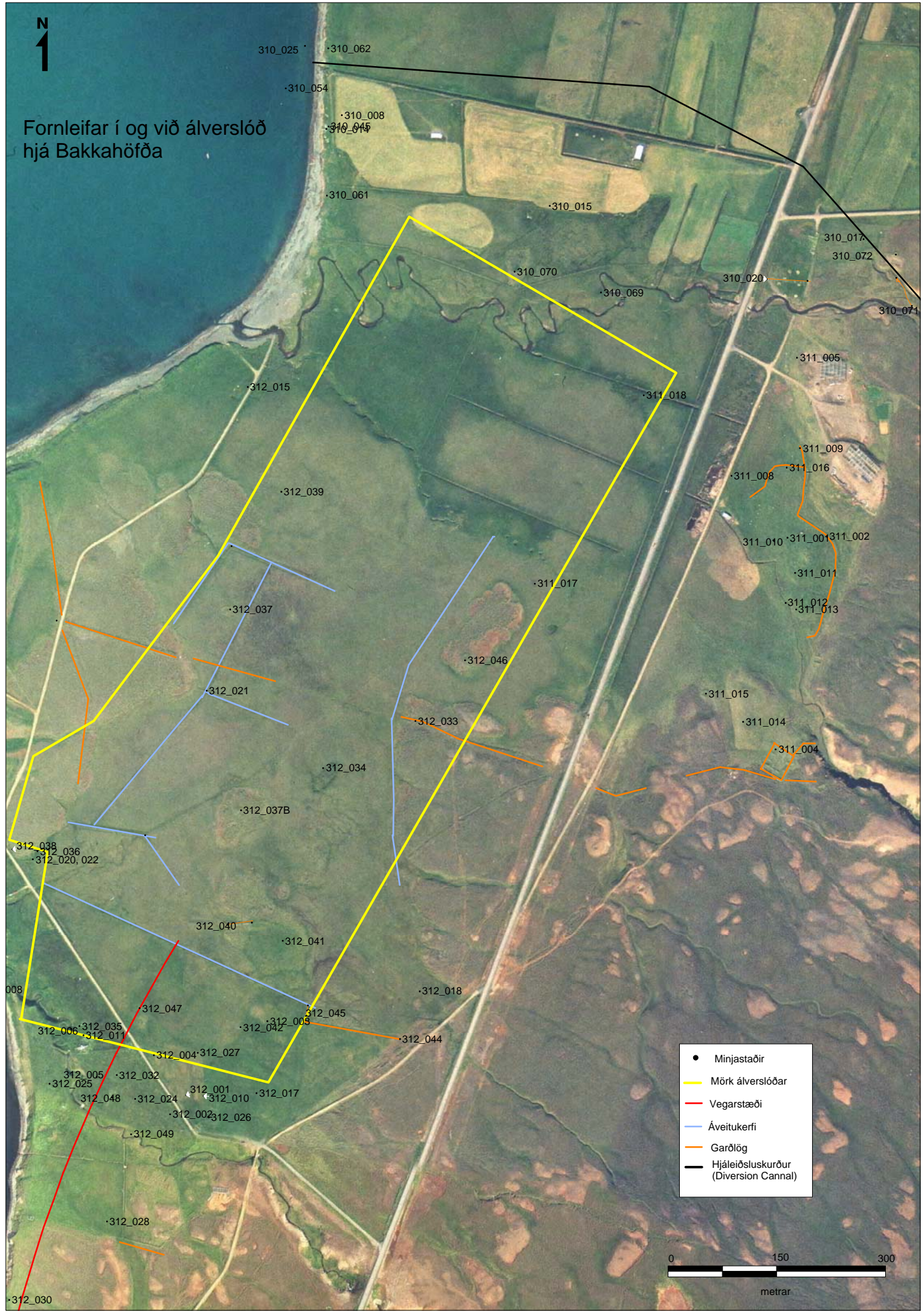
**SSP:** *Þingeyjarsýslur. Sýslu- og sóknalýsingar Hins íslenska bókmenntafélags Fornleifaskráning vegna áætlaðs álvers á Tjörnesi 1839-1844*, Rv. 1994.

**Sturl:** *Sturlunga saga*, Örnólfur Thorsson ritstj., Reykjavík 1988.  
*Þjóðtrú og þjóðsagnir*. Oddur Björnsson safnaði. Bókaförlag Odds Björnssonar, Akureyri, 1977.



N  
1

# Fornleifar í og við álverslóð hjá Bakkahöfða



- Minjastaðir
- Mörk álverslóðar
- Vegarstæði
- Áveitukerfi
- Garðlög
- Hjáleiðsluskurður (Diversion Cannal)

